

DF200
DF225
DF250
DF200Z
DF225Z
DF250Z

D

BESITZER HANDBUCH

WICHTIG

▲ **WARNUNG** / ▲ **VORSICHT** / **HINWEIS** /

BEMERKUNG:

Bitte lesen Sie diese Anleitung durch und befolgen Sie die Anleitungen genau. Um spezielle Informationen zu betonen, weisen das Symbol ▲ und die Wörter **WARNUNG**, **VORSICHT**, **HINWEIS** und **BEMERKUNG** besondere Bedeutungen auf. Unter diesen Worten aufgeführte Anweisungen sind besonders zu beachten.

▲ **WARNUNG**

Weist auf eine mögliche Gefahr hin, die zum Tode oder zu schweren Verletzungen führen kann, wenn sie nicht beachtet wird.

▲ **VORSICHT**

Weist auf eine mögliche Gefahr hin, die zu leichten bis mittelschweren Verletzungen führen kann, wenn sie nicht beachtet wird.

HINWEIS

Weist auf eine mögliche Gefahr hin, die zu einer Beschädigung des Motors oder Boots führen kann, wenn er nicht beachtet wird.

BEMERKUNG:

Führt spezielle Informationen auf, um die Wartung zu erleichtern oder Anleitungen zu verdeutlichen.



Dieses Symbol ist an verschiedenen Stellen auf Ihrem Suzuki-Produkt angebracht, um Sie auf wichtige Informationen in der Bedienungsanleitung hinzuweisen.

WICHTIGER HINWEIS

▲ **WARNUNG**

Bei Unterlassung angemessener Vorsichtsmaßnahmen könnten Sie selbst und Ihre Passagiere erhöhter Todesgefahr oder Erleidens schwerer Verletzungen ausgesetzt sein.

- Bevor Sie Ihren Außenbordmotor zum ersten Mal in Betrieb nehmen, sollten Sie dieses Besitzer-Handbuch aufmerksam durchgelesen haben. Machen Sie sich mit allen Funktionen des Motors sowie mit sämtlichen Sicherheits- und Wartungsanforderungen vertraut.
- Inspizieren Sie Boot und Motor vor jeder Fahrt. Gehen Sie hierzu gemäß Beschreibung des Abschnitts **INSPEKTION VOR DER FAHRT** vor.
- Machen Sie sich mit allen Betriebs- und Handhabungseigenschaften Ihres Boots und Motors gründlich vertraut. Üben Sie zunächst bei niedriger bis mäßiger Fahrgeschwindigkeit, bis Sie sich mit der Handhabung des Boots und Motors richtig auskennen. Versuchen Sie nicht in den oberen Leistungsbereich zu gehen, solange Sie mit der Bedienung noch nicht völlig vertraut sind.
- Sorgen Sie stets dafür, dass Sie die richtige Sicherheits- und Notfallausrüstung an Bord haben. Hierzu zählen: Schwimmhilfen für jede Person (plus ein Rettungsring mit Wurfleine bei jedem Boot ab 16 Fuß (4,8 m) Länge), Feuerlöscher, akustisches Signalgerät (Horn oder ähnliches Gerät), visuelle Notsignalmittel, Anker, Bilgenpumpe, Wassersauger, Kompass, Notstartseil, Reservebenzin und -öl, Verbandkasten, Taschenlampe, Nahrungsmittel und Wasser, Spiegel, Paddel, Werkzeugsatz und Transistorradio. Vergewissern Sie sich vor dem Ablegen, dass Sie die richtige Ausrüstung für Ihre Fahrt an Bord haben.
- In geschlossenen Räumen und in Umgebungen mit unzureichender Ventilation darf der Motor weder laufen gelassen, noch sollte er unter solchen Bedingungen überhaupt gestartet werden. Das Abgas enthält Kohlenmonoxid, ein farb- und geruchloses Gas, das ernsthafte Gesundheitsschäden verursachen oder tödlich wirken kann.
- Weisen Sie Ihre Crew in den Bootsbetrieb, in die Vorgehensweise bei Notfällen und in die Bedienung von Sicherheits- und Notfallausrüstung ein.
- Halten Sie sich beim Ein- und Aussteigen nicht an der Motorabdeckung oder an irgendeinem anderen Teil des Außenbordmotors fest.
- Vergewissern Sie sich, dass jede Person an Bord einen Rettungsschwimmkörper trägt.

VORWORT

- **Betreiben Sie das Boot niemals unter Einfluss von Alkohol oder Drogen.**
- **Verteilen Sie Passagiere und Ladung gleichmäßig im Boot.**
- **Lassen Sie alle fälligen Wartungsarbeiten durchführen. Setzen Sie sich rechtzeitig mit Ihrem Vertragshändler für Suzuki-Außenbordmotoren in Verbindung.**
- **Serienmäßige Ausrüstungsteile des Außenbordmotors dürfen weder verändert noch abgebaut werden, da dies die Betriebssicherheit des Motors gefährden kann.**
- **Lernen und befolgen Sie alle zutreffenden Navigationsvorschriften.**
- **Beachten Sie alle Wettervorhersagen. Fahren Sie nicht los, wenn das Wetter unsicher ist.**
- **Beim Kauf von Austauschteilen und Zubehör sollten Sie mit Bedacht vorgehen. Suzuki empfiehlt mit Nachdruck, nur Original-Suzuki-Austauschteile/Zubehör oder Produkte gleichwertiger Qualität zu verwenden. Durch den Gebrauch ungeeigneter oder qualitativ minderwertiger Austausch- und Zubehörteile kann die Betriebssicherheit gefährdet werden.**
- **Die Schwungradabdeckung darf nicht abgenommen werden (außer für einen Notstart).**

Wir danken Ihnen, dass Sie sich für einen Suzuki-Außenbordmotor entschieden haben. Bitte studieren Sie dieses Handbuch sorgfältig und werfen Sie gelegentlich wieder einen Blick hinein. Es enthält wichtige Informationen zu Sicherheit, Betrieb und Wartung. Eine genaue Kenntnis der hier enthaltenen Informationen wird Ihnen viele vergnügliche und sichere Bootsfahrten garantieren.

Allen Informationen in dieser Anleitung liegt die zum Zeitpunkt der Veröffentlichung neueste Wareninformation zugrunde. Infolge Verbesserungen oder sonstiger Änderungen sind Abweichungen Ihres Außenbordmotors von dieser Anleitung nicht auszuschließen. Suzuki behält sich das Recht vor, jederzeit ohne Vorankündigung Änderungen vorzunehmen.

BEMERKUNG:

Funksendeempfänger und Navigationsausrüstungsantennen dürfen nicht zu nahe an der Motorverkleidung montiert werden, da dies elektrische Störungen verursachen kann. Suzuki empfiehlt für Antennen einen Mindestabstand von einem Meter von der Motorverkleidung.

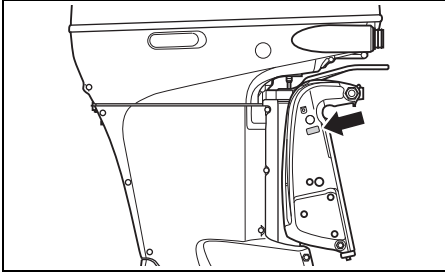
Dieses Handbuch ist als permanenter Teil des Außenbordmotors zu betrachten und muss bei diesem verbleiben, wenn er verkauft oder auf andere Weise einem neuen Eigentümer bzw. Betreiber übergeben wird. Bevor Sie Ihren neuen Suzuki-Außenborder in Betrieb nehmen, sollten Sie dieses Handbuch aufmerksam durchlesen. Es enthält wichtige Informationen zu Sicherheit, Betrieb und Wartung. Schlagen Sie es daher nach dem ersten Durchlesen gelegentlich wieder auf.

INHALT

ANBRINGUNG DER KENNUMMER.....	5
KRAFTSTOFF UND ÖL.....	5
LAGE DER SICHERHEITSAUFKLEBER.....	8
ANORDNUNG DER TEILE	9
OPTIONALES ZUBEHÖR.....	10
WARNSYSTEM	14
DIAGNOSESYSTEM.....	20
ÖLWECHSELHINWEISSYSTEM.....	21
MOTORABWÜRGEN-WARNSYSTEM.....	22
SYSTEM ZUR WARNUNG VOR WASSER IM KRAFTSTOFF	23
EINBAU DES MOTORS	23
BATTERIEEINBAU	24
VERWENDUNG VON ELEKTRISCHEM ZUBEHÖR	26
WAHL UND EINBAU DER SCHIFFSSCHRAUBE	26
VERWENDUNG DES KIPPSYSTEMS	27
MOTORABDECKUNGSHEBELBETÄT IGUNG.....	30
INSPEKTION VOR DER FAHRT.....	30
EINFAHREN	32
BEDIENUNG	33
EINSTELLUNGEN.....	39
AUSBAU UND TRANSPORT DES MOTORS.....	42
AUFBOCKEN.....	44
KONTROLLE UND WARTUNG.....	45
SPÜLEN DER WASSERGÄNGE.....	57
AUFBEWAHRUNG	58
NACH DER AUFBEWAHRUNG.....	59
STÖRUNGSBESEITIGUNG	60
MOTOR UNTER WASSER.....	62
DATEN	63
INFORMATIONEN ZUR EG-RICHTLINIE	63

ANBRINGUNG DER KENNUMMER

Typen- und Kennnummer Ihres Außenbordmotors sind auf einer Platte an der Haltekonsole aufgeprägt. Diese Nummern sind bei Bestellung von Ersatzteilen oder Diebstahl Ihres Motors erforderlich.



KRAFTSTOFF UND ÖL

BENZIN

⚠️ WARNUNG

Benzin ist äußerst feuergefährlich und giftig. Es kann einen Brand verursachen und für Menschen sowie Haustiere gefährlich sein.

Befolgen Sie zum Auftanken stets die folgenden Vorsichtsmaßnahmen:

- Nur Erwachsene dürfen auftanken.
- Falls Sie einen tragbaren Kraftstofftank verwenden, stellen Sie stets den Motor ab, nehmen Sie den Kraftstofftank von Bord und füllen Sie ihn außerhalb des Boots auf.
- Machen Sie den Kraftstofftank nicht randvoll, da sonst Benzin wegen Ausdehnung aufgrund von Sonnenwärme überlaufen kann.
- Achten Sie darauf, dass kein Benzin verschüttet wird. Falls Benzin verschüttet worden ist, wischen Sie es unverzüglich auf.
- Rauchen Sie nicht und halten Sie sich von offenen Flammen und Funken fern.

Suzuki empfiehlt, nach Möglichkeit bleifreies Benzin ohne Alkohol zu verwenden. Die Oktanzahl soll mindestens 91 nach der Forschungsmethode betragen. Es können auch Benzin/Alkohol-Mischungen mit entsprechender Oktanzahl gefahren werden, wenn folgende Richtlinien beachtet werden.

HINWEIS

Durch den Gebrauch verbleiten Benzins kann der Motor beschädigt werden. Durch den Gebrauch ungeeigneten oder minderwertigen Benzins können der Motor und das Kraftstoffsystem beschädigt werden. Außerdem kann hierdurch die Motorleistung beeinträchtigt werden.

Verwenden Sie nur bleifreies Benzin. Verwenden Sie kein Benzin mit einer niedrigeren als der empfohlenen Oktanzahl und auch kein Benzin, das abgestanden oder durch Schmutz/Wasser usw. verunreinigt sein könnte.

BEMERKUNG:

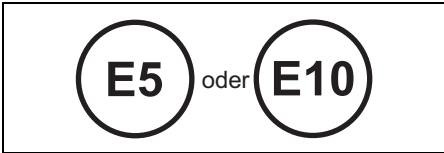
Sauerstoffangereicherte Kraftstoffe sind Kraftstoffe, die sauerstoffführende Zusätze wie z.B. Alkohol enthalten.

SUZUKI empfiehlt, einen Wasserabscheider-Kraftstofffilter zwischen dem (den) Kraftstofftank(s) und dem (den) Außenbordmotor(en) des Boots einzubauen. Kraftstofffiltriersysteme dieses Typs verhindern es, dass sich Wasser in dem (den) Kraftstofftank(s) des Boots ansammelt und das elektronische Einspritzsystem des Motors beeinträchtigt. Wasseransammlung kann zu schlechter Motorleistung führen und Schäden an Bauteilen des elektronischen Kraftstoffeinspritzsystems verursachen. Ihr Suzuki-Marine-Fachhändler kann Sie bezüglich wasserabscheidenden Kraftstofffilter-systemen und deren Einbau beraten.

Benzin/Ethanol-Mischungen

Mischungen aus bleifreiem Benzin und Ethanol (Gärungsalkohol), auch "GASOHOL" genannt, werden in gewissen Gebieten von Tankstellen angeboten. Mischungen dieses Typs können für Ihr Außenbordmotor verwendet werden, wenn sie nicht mehr als 10% Ethanol enthalten. Vergewissern Sie sich, dass eine derartige Benzin-Ethanol-Mischung eine Oktanzahl aufweist, die nicht unter der für Benzin empfohlenen liegt.

Verwenden Sie das empfohlene Benzin gemäß folgenden Bezeichnungen.



Zapfsäulenkennzeichnung

Im allgemeinen besteht eine Kennzeichnungspflicht für Benziningemische. Es werden an der Zapfsäule Typ und Gehalt von Alkoholen und Zusätzen angegeben. Diese Hinweise informieren ausreichend über die Verwendbarkeit der Benzine entsprechend den oben genannten Richtlinien. Ist die Kennzeichnung nicht ausreichend oder sollten Sie sich nicht sicher sein, ob der Kraftstoff die geforderten Normen erfüllt, wenden Sie sich bitte an den Tankwart oder den nächsten SUZUKI-Händler.

BEMERKUNG:

Der Alkoholgehalt im Benzin kann Leistung und Kraftstoffverbrauch beeinflussen. Ist der Leistungsverlust oder Kraftstoffverbrauch zu hoch, bitte Benzin mit geringerem oder keinem Alkoholgehalt verwenden.

Niemals Kraftstoff mit einer Oktanzahl kleiner als 91 verwenden. Sollte der Motor klopfen oder klingeln, bitte Kraftstoff mit höherer Oktanzahl verwenden.

HINWEIS

Benzin, das über lange Zeit im Kraftstofftank gehalten wurde, bildet Firnis und Gummi - Stoffe, die den Motor beschädigen können.

Benutzen Sie stets frisches Benzin.

HINWEIS

Alkoholhaltiges Benzin kann Lackschäden verursachen, die von der "Beschränkten Garantie für neue Außenbordmotoren" nicht abgedeckt sind.

Wenn Sie alkoholhaltiges Benzin tanken, sollten Sie ganz besonders darauf bedacht sein, kein Benzin zu verschütten. Falls Benzin verschüttet worden ist, wischen Sie es unverzüglich auf.

MOTORÖL

HINWEIS

Durch den Gebrauch minderwertigen Motoröls können Leistung und Lebensdauer des Motors beeinträchtigt werden.

Suzuki empfiehlt den Gebrauch von Suzuki Marine 4-Takt Motoröl oder eines Motoröls gleichwertiger Qualität.

Die Qualität des verwendeten Öls ist für die Leistung und Lebensdauer des Motors von ausschlaggebender Bedeutung. Wählen Sie stets ein hochwertiges Motoröl.

Suzuki empfiehlt den Gebrauch von SAE 10W-40 oder 10W-30 SUZUKI MARINE 4-CYCLE ENGINE OIL. Wenn SUZUKI MARINE 4-CYCLE ENGINE OIL nicht zur Verfügung steht, wählen Sie ein NMMA-zertifiziertes FC-W-Öl oder ein hochwertiges Viertakt-Motoröl in Übereinstimmung mit der durchschnittlichen Temperatur in Ihrem Gebiet aus der folgenden Tabelle.

API-Klassifizierung	SAE-Viskositätsklasse							
SG oder höher	10W-40							
	10W-30							
TEMP.	°C	-20	-10	0	10	20	30	40
	°F	-4	14	32	50	68	86	104

BEMERKUNG:

Bei niedrigen Temperaturen (unter 5 °C) verwenden Sie SAE (oder NMMA FC-W) 5W-30, um das Starten zu erleichtern und für runden Motorlauf zu sorgen.

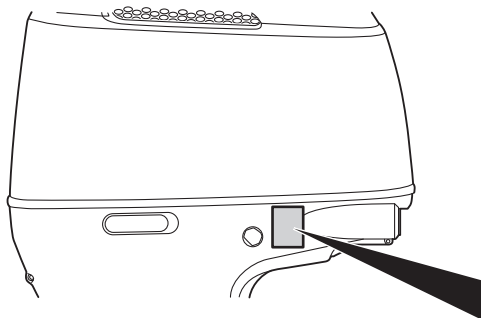
GETRIEBEÖL

Suzuki empfiehlt den Gebrauch von SUZUKI OUTBOARD MOTOR GEAR OIL. Falls ein solches Öl nicht zur Verfügung steht, verwenden Sie SAE 90-Hypoidgetriebeöl der Einstufung GL-5 nach dem API-Klassifizierungssystem.

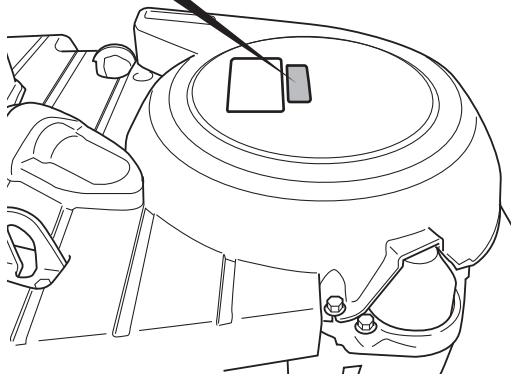
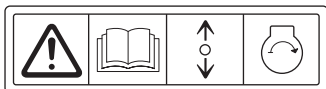
LAGE DER SICHERHEITSAUFKLEBER

Die Hinweise auf den Aufklebern an Ihrem Außenbordmotor oder Kraftstofftank sind zu lesen und stets zu beachten. Vergewissern Sie sich, dass Sie alle Anweisungen verstehen.

Die Aufkleber muss jederzeit am Außenbordmotor bzw. Kraftstofftank vorhanden sein. Die Aufkleber niemals aus irgendeinem Grund entfernen.



▲ WARNING		AVERTISSEMENT	
<ul style="list-style-type: none">• Fuel can leak creating a fire hazard if you lay motor on its side. Drain fuel completely from vapor separator or carburetor before laying motor on its side.• See owner's manual for details.			
<hr/>			
<ul style="list-style-type: none">• Le carburent risque de fuir et de présenter un danger d'incendie si le moteur est placé sur le côté. Vidanger entièrement le carburant du séparateur de vapeurs ou du carburateur avant de procéder.• Pour plus de détail, voir le manuel du propriétaire.			



Bedeutung der Plakettensymbole

Diese Symbole bedeuten Folgendes;

: Symbol für allgemeine Warnung (Vorsicht oder Warnung)

: Bedienungsanleitung aufmerksam lesen

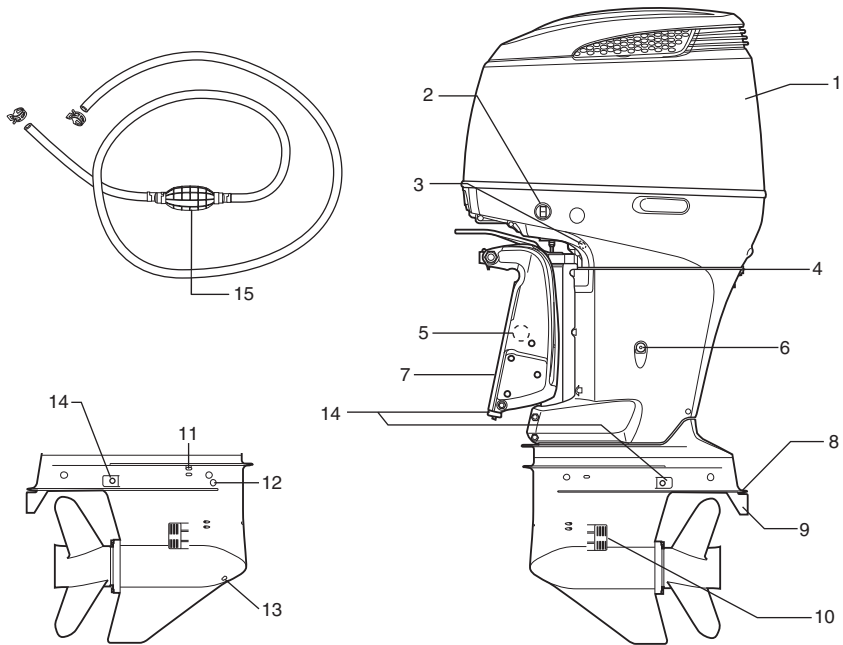
: Betätigung des Fernbedienungshebels/ Gangschalthebels – zwei Richtungen: Vorwärts/Neutral/Rückwärts

: Motorstart

: Durch Feuer verursachte Gefahr

: Durch Ablegen des Motors auf eine Seite verursachte Gefahr

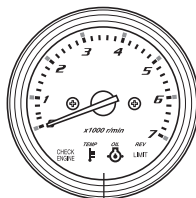
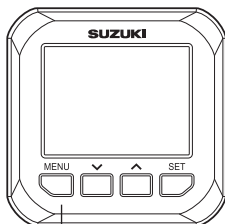
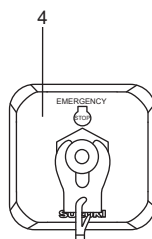
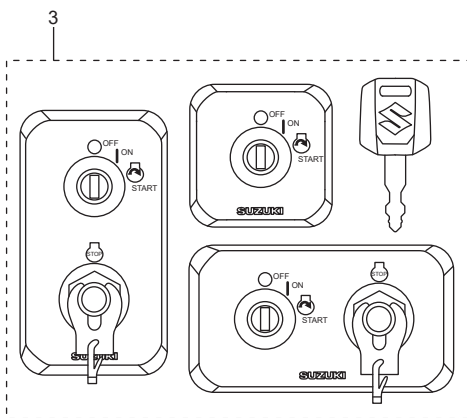
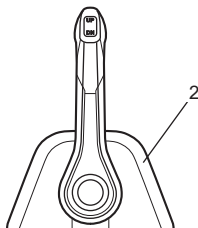
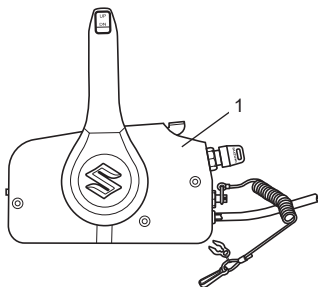
ANORDNUNG DER TEILE



- | | |
|---|---------------------------------|
| 1. Motorhaube | 9. Trimmer |
| 2. Motoreinstellung und-schwenkung | 10. Wasserzulauf |
| 3. Kontrollwasserausgang (Steuerbordseite) | 11. Entlüftungsöffnungsschraube |
| 4. Spül-Verschluss | 12. Getriebeöl-Kontrollschraube |
| 5. Manuelle Entriegelungsschraube (Steuerbordseite) | 13. Getriebeöl-Ablassschraube |
| 6. Motoröl-Ablassstopfen | 14. Anode |
| 7. Klemmenkonsole | 15. Anlasskraftstoffball |
| 8. Antikavitationsplatte | |

OPTIONALES ZUBEHÖR

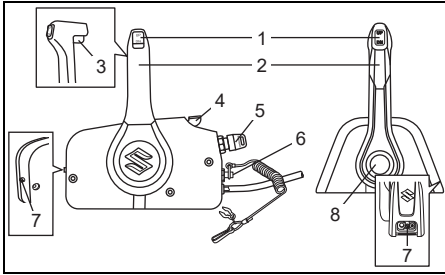
Die folgenden Teile sind bei Ihrem Vertragshändler für Suzuki-Außenbordmotoren erhältlich.
Für weitere Informationen wenden Sie sich an Ihren Vertragshändler für Suzuki-Außenbordmoto-
ren.



- | | |
|--|------------------------------------|
| 1. Fernbedienungsbox für die Seitenmontage | 4. Bedienpult Notstoppschalter |
| 2. Fernbedienungsbox für die obere Montage | 5. Multifunktionsinstrument |
| 3. Bedienpult Zündung | 6. Kontrollanzeigen-Drehzahlmesser |

FERNBEDIENUNGSBOX

Die Fernbedienungsbox betätigt die Schaltung, den Gashebel und die elektrischen Funktionen.



1. Motoreinstellung und Schwenkung
2. Fernbedienungshebel
3. Mittelfeststellknopf
4. Einlaufen
5. Zündung
6. Notstoppschalter
7. Drosselzugeinstellung
8. Taste Freie Beschleunigung

Motoreinstellung und Schwenkung

Siehe Abschnitt VERWENDUNG DES KIPP-SYSTEMS in diesem Handbuch.

Fernbedienungshebel

Siehe Abschnitt SCHALTEN UND GESCHWINDIGKEITSREGELUNG in diesem Handbuch.

Mittelfeststellknopf

Dieser Knopf ist ein Sperrmechanismus, der verhindert, dass der Bedienungshebel versehentlich von „Neutral“ auf „Forward“ oder „Reverse“ gestellt wird.

Siehe Abschnitt SCHALTEN UND GESCHWINDIGKEITSREGELUNG in diesem Handbuch.

Einlaufen

Um ohne zu schalten die Gaszufuhr zu öffnen, den Hebel anheben.

Zündung

Siehe Abschnitt ZÜNDUNG in diesem Handbuch.

Notstoppschalter

Siehe Abschnitt NOTSTOPPSCHALTER in diesem Handbuch.

Drosselzugeinstellung

Siehe Abschnitt DROSSELZUGEINSTELLUNG in diesem Handbuch.

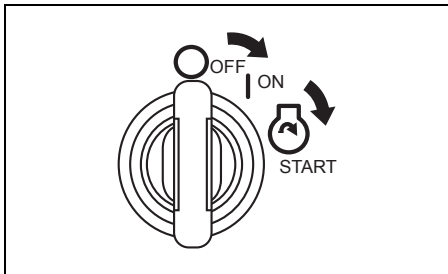
Taste Freie Beschleunigung

Um ohne zu schalten die Gaszufuhr zu öffnen, die Taste drücken und den Fernbedienungshebel auf „Forward“ oder „Reverse“ stellen.

ZÜNDUNG

Dieser Schalter dient dazu, Stromkreise an- und auszuschalten und den Motor zu starten / zu stoppen.

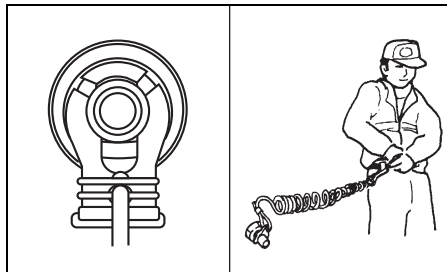
- Wenn die Zündung auf die Position „ON“ gestellt wird, werden die Stromkreise eingeschaltet.
- Wenn die Zündung auf die Position „START“ gestellt wird, wird der Motor automatisch gestartet.



NOTSTOPPSCHALTER

Die Leine des Notstoppschalters sollte an Ihrem Handgelenk oder an einer angemessenen Stelle Ihrer Kleidung, beispielsweise Ihrem Gürtel, angebracht werden.

Wenn der Bootsführer die Bedienposition verlässt, wird die Sperrplatte aus dem Schalter herausgezogen und der Motor wird gestoppt.



▲ WARNUNG

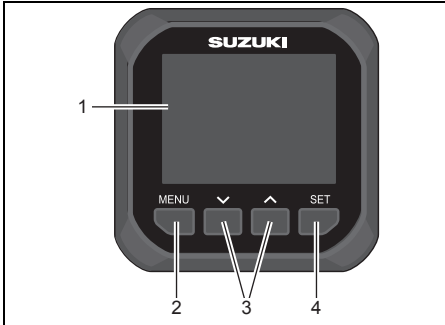
Wenn die Notstoppschalterleine nicht richtig angebracht oder nicht sichergestellt ist, dass der Notstoppschalter wie vorgesehen funktioniert, kann erhöhte Gefahr des Lebensverlustes oder Erleidens schwerer Verletzungen sowohl für den Bootsführer als auch die Passagiere bestehen.

Befolgen Sie stets die folgenden Vorsichtsmaßnahmen:

- Die Notstoppschalterleine muss sicher am Handgelenk oder an einem geeigneten Kleidungsteil (Gürtel o.Ä.) des Bootsführers befestigt sein.
- Einer Betätigung des Notstoppschalters dürfen keine Hindernisse im Wege stehen.
- Während normalen Betriebs ist darauf zu achten, dass die Notstoppschalterleine nicht gerissen oder die Verriegelungsplatte nicht aus dem Schalter gezogen wird. Der Motor stoppt unverzüglich, und durch die erfolgende, unerwartete Bremswirkung könnten Insassen Richtung Bug geschleudert werden.

MULTIFUNKTIONSDINSTRUMENT

Dieses multifunktionelle Instrument zeigt verschiedene Informationen über digitale Kommunikation mit dem Motor an. Informationen wie Motordrehzahl, Schaltstellung, Kraftstoffstand, Kraftstoffverbrauch, usw. können angezeigt werden.



1. Instrumentenanzeige
2. Taste Menu
3. Taste ∇ \blacktriangle
4. Taste Set

BEMERKUNG:

Je nach Modell und Ausrüstung können gewisse Informationen nicht angezeigt werden.

BEMERKUNG:

Lassen Sie sich von Ihrem Vertragshändler für Suzuki-Außenbordmotoren über die Einrichtung des Multifunktionsinstrumentes beraten.

BEMERKUNG:

Für ausführliche Informationen zur sachgemäßen Verwendung des Multifunktionsinstrumentes siehe „BEDIENUNGSANLEITUNG FÜR DAS MULTIFUNKTIONSDINSTRUMENT SMG4“, das dem Instrument beiliegt.

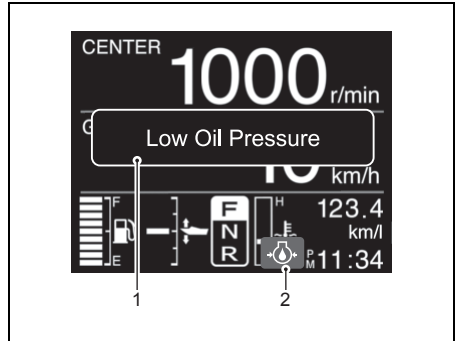
BEMERKUNG:

Die von diesem Instrument gelieferten Navigationsdaten dienen nur zur Referenz. Wenn genaue Informationen zur Navigation benötigt werden, sind zusätzlich Seekarten und/oder präzise Navigationsinstrumente zu verwenden.

Alarmer

Alarmer machen den Bediener auf Betriebszustände aufmerksam, die einen Eingriff erfordern. Wenn ein Alarm auftritt, erscheinen die Warnmeldung und das Alarmsymbol unverzüglich auf der Instrumentenanzeige.

Durch Drücken einer beliebigen Taste des Instruments kann die Warnmeldung gelöscht werden. Das Alarmsymbol bleibt jedoch angezeigt, bis die Ursache für den Alarm behoben ist. Mit Behebung der Ursache verstummt auch der Summer.



1. Warnmeldung
2. Alarmsymbol

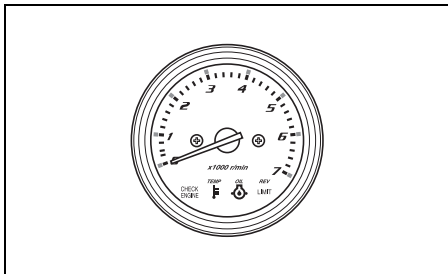
BEMERKUNG:

Falls auf der Instrumentenanzeige eine Warnmeldung erscheint, die nicht in diesem Handbuch beschrieben ist, sollten Sie Ihren Vertragshändler für Suzuki-Außenbordmotoren kontaktieren.

KONTROLLANZEIGEN-DREHZAHLMES- SER

Dieses Instrument zeigt die Motordrehzahl an und weist Sie auf bestimmte Situationen hin, die Ihren Außenbordmotor beschädigen können.

Siehe Abschnitt WARNSYSTEM in diesem Handbuch.



WARNSYSTEM

Das Warnsystem soll Sie auf bestimmte Situationen hinweisen, die zu Schäden an Ihrem Außenbordmotor führen können.

HINWEIS

Wenn Sie sich allein darauf verlassen, dass Sie vom Warnsystem auf einen möglichen Defekt oder eine fällige Wartung hingewiesen werden, könnte Ihr Außenbordmotor beschädigt werden.

Um eine Beschädigung des Motors zu vermeiden, sollten Sie ihn regelmäßig überprüfen und warten.

HINWEIS

Fortgesetzter Betrieb des Motors trotz aktivierten Warnsystems kann einen schweren Motorschaden nach sich ziehen.

Bei Aktivierung des Warnsystems während Motorbetriebs stellen Sie den Außenbordmotor möglichst bald ab und beheben Sie die Störung oder wenden Sie sich an Ihren Vertragshändler für Suzuki-Außenbordmotoren.

ÜBERPRÜFUNG DER ANZEIGEN

Bei Ausstattung mit einem Multifunktionsinstrument:

Immer wenn die Zündung in die Stellung "ON" gebracht wird, ertönt der Alarmsummer drei Sekunden lang.

HINWEIS

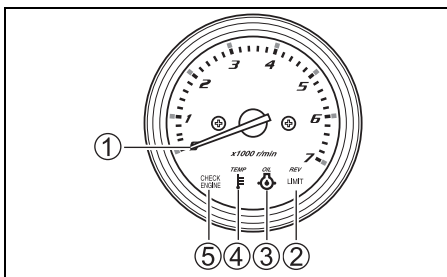
Wenn das Achtung-System nicht richtig funktioniert, werden Sie unter Umständen auf einen Zustand, der eine Beschädigung des Außenbordmotors verursachen kann, nicht aufmerksam gemacht.

Wenn der Summer nicht ertönt, sobald der Zündung auf "ON" gestellt wird, weist dies auf einen Defekt des Summers hin, oder es besteht eine Funktionsstörung im System-Schaltkreis. In diesem Fall ziehen Sie Ihren Suzuki-Marine-Fachhändler zu Rate.

Bei Ausstattung mit Kontrollanzeigen-Drehzahlmessereinheit:

Jedesmal wenn der Zündschlüssel auf ON gestellt wird, leuchten die vier Anzeigelampen – REV LIMIT ②, OIL ③, TEMP ④ und CHECK ENGINE ⑤ – in der Kontrollanzeigen-Drehzahlmesser – Einheit kurz auf, ebenso ertönt der Warnsummer für zwei Sekunden, unabhängig vom Betriebszustand des Motors.

Während der nächsten drei Sekunden zeigt die Kontrollanzeigen-Drehzahlmesser-Einheit die Gesamt-Betriebsstunden an; dies geschieht durch eine aufleuchtende/blinkende Lampe und die Anzeigenadel.



Gesamt-Betriebsstunden	KONTROLLANZEIGEN-DREHZAHLMESSER-EINHEIT	
	Anzeigenadel ①	REV-LIMIT-Anzeigelampe ② blinkt *
0 h- (49 h)	Nein	Nein
50 h-	500 Umdr./min	Nein
60 h-	600 Umdr./min	Nein
:	:	:
:	:	:
540 h-	5400 Umdr./min	Nein
550 h-	500 Umdr./min	Einmal
560 h-	600 Umdr./min	Einmal
:	:	:
:	:	:
1040 h-	5400 Umdr./min	Einmal
1050 h-	500 Umdr./min	Zweimal
:	:	:
:	:	:
1540 h-	5400 Umdr./min	Zweimal
1550 h-	500 Umdr./min	Dreimal
:	:	:
:	:	:
2030 h-	5300 Umdr./min	Dreimal
2040 Std. oder mehr	5400 Umdr./min	Dreimal

*: Ein Blinkzyklus entspricht 500 Stunden.

Nach dieser Überprüfung kehrt die Kontrollanzeigen-Drehzahlmesser-Einheit in den Bereitschaftsmodus zurück, und wird erst dann wieder aktiviert, wenn der Betriebszustand des Motors eine Warnanzeige erfordert.

HINWEIS

Wenn das Warnsystem nicht richtig funktioniert, werden Sie unter Umständen auf einen Zustand, der eine Beschädigung des Außenbordmotors verursachen kann, nicht aufmerksam gemacht.

Wenn eine der vier Lampen nicht aufleuchtet oder der Summer nicht ertönt, sobald der Zündschlüssel auf "ON" gestellt wird, weist dies auf einen Defekt der Lampe bzw. des Summers hin, oder es besteht eine Funktionsstörung im System-Schaltkreis. In diesem Fall ziehen Sie Ihren Vertragshändler für Suzuki-Außenbordmotoren zu Rate.

ÜBERDREHUNGSWARNSYSTEM

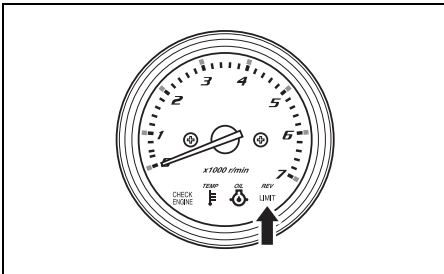
Dieses System wird aktiviert, sobald die maximale Motordrehzahl um mehr als 10 Sekunden überschritten wird.

Bei Ausstattung mit Multifunktionsinstrument:
Wenn dieses System aktiviert ist, erscheint "Rev Limit" auf der Anzeige.

Bei Fortsetzung des Betriebs wird die Motordrehzahl automatisch auf etwa 3000 U/min gesenkt, wobei der Summer ertönt. Dann schaltet die Anzeige auf "Over Revolution" um.

Um vollen Motorbetrieb wieder herzustellen, muss dieses System rückgesetzt werden, indem das Gas etwa eine Sekunde lang auf Leerlauf gestellt wird.

Bei Ausstattung mit Kontrollanzeigen-Drehzahlmessereinheit:
Wenn dieses System aktiviert wird, fällt die Motordrehzahl automatisch auf ungefähr 3000 U/min ab, wobei die rote REV LIMIT-Anzeigelampe aufleuchtet.



In diesem Fall muss das System zurückgestellt werden, indem der Gashebel etwa eine Sekunde auf die Leerlaufposition geschoben wird; danach steht der volle Motordrehzahlbereich wieder zur Verfügung.

HINWEIS

Wenn das Überdrehungswarnsystem in Funktion tritt, obwohl die empfohlene maximale Drehzahl nicht überschritten wurde, mit Sicherheit ein Propeller geeigneter Steigung verwendet ist und keine Umstände wie "Übertrimmen" oder "Hohlsog" vorliegen, kann das Überdrehungswarnsystem gestört sein.

Setzen Sie sich bitte mit Ihrem Vertragshändler für Suzuki-Außenbordmotoren in Verbindung, wenn das Überdrehungswarnsystem ohne ersichtlichen Grund aktiviert wird.

ÖLDRUCK-WARNSYSTEM

Dieses System wird aktiviert, sobald der Motoröldruck unter einen bestimmten Wert abfällt. Wenn die Warnlampe aufleuchtet, sofort den Motor abstellen- vorausgesetzt, dass dies bei den vorherrschenden Wind- und Wasserverhältnissen gefahrlos vorgenommen werden kann.

HINWEIS

Wenn Sie sich allein darauf verlassen, dass Sie vom Öldruck-Warnsystem auf die Notwendigkeit eines Nachfüllens von Motoröl hingewiesen werden, könnte der Motor schwer beschädigt werden.

Kontrollieren Sie den Motorölstand regelmäßig und füllen Sie bedarfsgemäß Öl nach.


HINWEIS

Betrieb des Motors trotz aktivierten Öldruck-Warnsystems kann einen schweren Motorschaden nach sich ziehen.

Wenn das Öldruck-Warnsystem in Funktion tritt, stellen Sie den Motor möglichst bald ab und füllen Sie bei Bedarf Motoröl nach oder beheben Sie jede andere Störung, falls es nicht am Ölstand liegt.

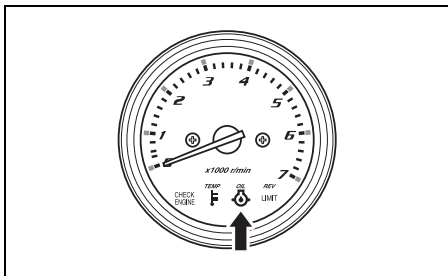
1. Bei Ausstattung mit Multifunktionsinstrument:

Bei Aktivierung dieses Systems bei einer Motordrehzahl von 1000 U/min oder höher wird die Motordrehzahl automatisch auf etwa 1000 U/min gesenkt.

Auf dem Bildschirm werden „Low Oil Pressure“ und das Alarmsymbol  angezeigt und der Summer ertönt.

Bei Ausstattung mit Kontrollanzeigen-Drehzahlmessereinheit:

Wenn dieses System aktiviert wird, leuchtet die rote OIL-Anzeigelampe auf, und der Warnsummer gibt eine Reihe von Piepton ab. Wenn dieses System bei Motordrehzahlen über 1000 U/min aktiviert wird, fällt die Motordrehzahl automatisch auf ungefähr 1000 U/min ab, wobei die rote REV LIMIT-Anzeigelampe aufleuchtet.



2. Wenn Sie weiterfahren, stoppt der Motor 3 Minuten nach Aktivierung des obigen WARN-Systems automatisch.

BEMERKUNG:

Der Motor kann neu gestartet werden, selbst wenn er durch das WARN-System automatisch gestoppt worden ist.

Solange die zu Grunde liegende Ursache jedoch nicht behoben wird, tritt das WARN-System wiederholt in Funktion.

Den Motorölstand überprüfen und gegebenenfalls Motoröl nachfüllen. Wenn der Motorölstand in Ordnung ist, einen autorisierten Suzuki-Händler zu Rate ziehen.

▲ WARNUNG

Wenn Sie versuchen, die Motorabdeckung bei laufendem Motor zu entfernen oder wieder anzubringen, können Sie sich verletzen.

Zur Kontrolle des Ölstands den Motor abstellen und dann die Motorabdeckung abnehmen.

ÜBERHITZUNGS-WARNSYSTEM

Dieses System wird aktiviert, wenn wegen ungenügender Kühlung die Temperatur der Zylinderwände zu hoch ansteigt.


Wenn dieses System während des Betriebs aktiviert wird, reduzieren Sie sofort die Motordrehzahl.

BEMERKUNG:

Hohe Brennraumtemperaturen, die durch ein gestörtes Schmiersystem, einen minderwertigen Kraftstoff, durch Zündkerzen falschen Wärmewerts o.Ä. verursacht sind, werden vom Warnsystem nicht erkannt.

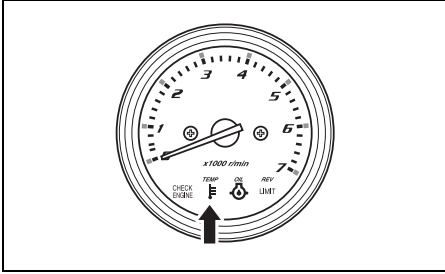
1. Bei Ausstattung mit Multifunktionsinstrument:

Bei Aktivierung dieses Systems bei einer Motordrehzahl von 2000 U/min oder höher wird die Motordrehzahl automatisch auf etwa 2000 U/min gesenkt.

Auf dem Bildschirm werden „Overheat“ und das Alarmsymbol  angezeigt und der Summer ertönt.

Bei Ausstattung mit Kontrollanzeigen-Drehzahlmessereinheit:

Wenn dieses System aktiviert wird, leuchtet die rote TEMP-Anzeigelampe auf, und der Warnsummer gibt eine Reihe von Pieptönen ab. Wenn dieses System bei Motordrehzahlen über 2000 U/min aktiviert wird, fällt die Motordrehzahl automatisch auf ungefähr 2000 U/min ab, wobei die rote REV LIMIT-Anzeigelampe aufleuchtet.



2. Wenn Sie weiterfahren, stoppt der Motor 3 Minuten nach Aktivierung des obigen WARN-Systems automatisch.

BEMERKUNG:

Der Motor kann neu gestartet werden, selbst wenn er durch das WARN-System automatisch gestoppt worden ist.

Solange die zu Grunde liegende Ursache jedoch nicht behoben wird, tritt das WARN-System wiederholt in Funktion.

Wenn das Überhitzungswarnsystem während Betriebs in Funktion tritt, vermindern Sie die Motordrehzahl unverzüglich und kontrollieren Sie, ob Wasser aus dem Wassersichtloch kommt. Falls kein Wasser zu sehen ist, gehen Sie wie nachfolgend beschrieben vor.

1. Wenn Wasser- und Windbedingungen es zulassen, stellen Sie den Motor ab.
2. Schwenken Sie ihn aus dem Wasser und entfernen Sie jegliche Hindernisse, wie zum Beispiel Seegras, Plastikbeutel und Sand, die die Wasserzuläufe blockiert haben könnten.
3. Senken Sie den Motor wieder in das Wasser ab, vergewissern Sie sich, dass die Wasserzuläufe eingetaucht sind, und starten Sie den Motor von neuem.

4. Bei Ausstattung mit Multifunktionsinstrument:

Vergewissern Sie sich (A), dass Wasser aus dem Wassersichtloch kommt, und (B), dass "Overheat" nicht mehr am Bildschirm angezeigt wird.

Beachten Sie, dass "Overheat" erneut am Bildschirm angezeigt werden kann, wenn die Motortemperatur ungewöhnlich ansteigt.

Bei Ausstattung mit Kontrollanzeigen-Drehzahlmessereinheit:

Kontrollieren Sie (A), ob Wasser aus dem Wassersichtloch kommt, und (B), ob die rote TEMP-Lampe nicht mehr leuchtet.

Beachten Sie, dass die rote TEMP-Lampe erneut aufleuchten kann, wenn die Motortemperatur ungewöhnlich ansteigt.

In jedem der obigen Fälle muss möglichst bald ein Vertragshändler für Suzuki-Außenbordmotoren zu Rate gezogen werden.

BEMERKUNG:

Wenn nicht genügend viel Wasser vom Wassersichtloch ausläuft, kann das WARN-System aktiviert bleiben, bis die Motortemperatur absinkt. Solange die Warnsysteme aktiviert sind, darf der Motor nur im Leerlauf (NEUTRAL) betrieben werden.

HINWEIS
<p>Betrieb des Motors trotz aktivierten Überhitzungswarnsystems kann einen schweren Motorschaden nach sich ziehen.</p> <p>Wenn das Überhitzungswarnsystem in Funktion tritt, stellen Sie den Motor möglichst bald ab, sofern Wind- und Wasserbedingungen dies erlauben, und überprüfen Sie den Motor wie oben beschrieben. Wenn Sie die Störung nicht beheben können, wenden Sie sich bitte an Ihren Vertragshändler für Suzuki-Außenbordmotoren.</p>


BEMERKUNG:

Wird der Motor bei Überschreitung der maximalen Trimmposition betrieben, so können die Wasserzulauföffnungen aus dem Wasser gehoben werden. Hierdurch kann das Überhitzungswarnsystem aktiviert werden.

BATTERIESPANNUNGS-WARNSYSTEM

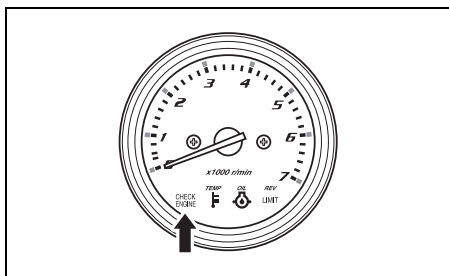
Dieses System wird im Falle einer zu niedrigen Batteriespannung aktiviert, was die Leistung Ihres Außenbordmotors beeinträchtigen könnte.

Bei Ausstattung mit Multifunktionsinstrument:

Bei Aktivierung dieses Systems werden auf dem Bildschirm „Low Battery Voltage“ und das Alarmsymbol  angezeigt und der Summer ertönt.

Bei Ausstattung mit Kontrollanzeigen-Drehzahlmessereinheit:

Wenn dieses System aktiviert wird, leuchtet die rote CHECK ENGINE-Anzeigelampe auf, und der Warnsummer gibt eine Reihe von Piepton ab.



Dieses System stellt sich automatisch in den Originalzustand zurück, sobald die Batteriespannung den korrekten Spannungspegel erreicht. Eine Verwendung von Stromverbrauchern, wie zum Beispiel dem PTT-System, den hydraulischen Trimm-Tabts, der hydraulischen Hebeplatte usw. ist zu vermeiden.

WARNUNG

Überprüfen oder Warten der Batterie ohne entsprechende Vorkehrungen kann gefährlich sein.

Versuchen Sie nicht, die Batterie zu überprüfen oder zu warten, ohne zuerst die Warn- und Vorsichtshinweise sowie die Anweisungen im Abschnitt „EINBAUEN DER BATTERIE“ dieses Handbuchs gelesen zu haben.

BEMERKUNG:

- Eine teilweise geladene Batterie verfügt möglicherweise über ausreichend Spannung zum Anlassen des Motors, doch kann beim Einschalten von zusätzlichen Stromverbrauchern am Motor oder dem Boot wegen erhöhtem Strombedarf das System aktiviert werden.

- Bei Ausstattung mit einem Multifunktionsinstrument:

Wenn die Meldung „Low Battery Voltage“ (Batteriespannung niedrig) bei auf „ON“ gestellter Zündung erscheint und der Motor stoppt, Folgendes kontrollieren:


Bei Ausstattung mit Kontrollanzeigen-Drehzahlmessereinheit:

Wenn die rote Lampe CHECK ENGINE aufleuchtet, während sich der Zündschlüssel in der Stellung „ON“ befindet und der Motor abgestellt wird, überprüfen Sie Folgendes:

- Der Batterieschalter ist eingeschaltet (ON).
 - Die Batterie ist richtig angeschlossen.
 - Die Batterie befindet sich in gutem Zustand.
- Wenn dieses Warnsystem auch nach dem Ausschalten der Zubehörteile am Motor bzw. Boot aktiviert wird, ziehen Sie Ihren autorisierten Fachhändler für Suzuki-Außenbordmotore zu Rate.

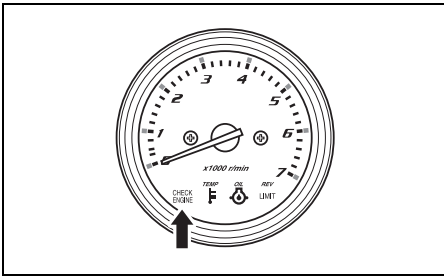
DIAGNOSESYSTEM

Falls eine abnormale Bedingung in einem an der Kraftstoff-Einspritzsteuerungseinheit eingegebenen Sensorsignal vorliegt.

Bei Ausstattung mit Multifunktionsinstrument:
Bei Aktivierung dieses Systems werden auf dem Bildschirm „Check Engine X – X“ und das Symbol Motorkontrolle  angezeigt und der Summer ertönt.

Bei Ausstattung mit Kontrollanzeigen-Drehzahlmessereinheit:

Ein eingebautes Sicherheitssystem ermöglicht auch bei einer solchen Fehlerbedingung den Betrieb mit einer begrenzten Drehzahl.



Der Diagnosecode erscheint, wenn der Zündschalter eingeschaltet wird.

Dieser Diagnose-Code ist so ausgelegt, dass er bei eingeschaltetem Hauptschalter erscheint.

Ein eingebautes Sicherheitssystem ermöglicht auch bei einer solchen Fehlerbedingung den Betrieb mit einer begrenzten Drehzahl.

BEMERKUNG:

Bei Ausstattung mit einem Multifunktionsinstrument:

- Dieser Diagnose-Code ist so ausgelegt, dass er bei eingeschaltetem Hauptschalter erscheint.
- Der Warnsummer kann bei aktiviertem Diagnose-System durch Einschieben des Zündschlüssels ausgeschaltet werden.

Bei Ausstattung mit Kontrollanzeigen-Drehzahlmessereinheit:

- Die CHECK ENGINE-Anzeigelampe leuchtet kurz auf, wenn die Zündung auf "ON" gestellt wird.
- Das ausgefallene System lässt sich daran erkennen, dass die rote CHECK ENGINE-Anzeigelampe blinkt und der Summer ertönt. Dieser Diagnose-Code ist so ausgelegt, dass er bei eingeschaltetem Hauptschalter erscheint.
- Der Warnsummer kann bei aktiviertem Diagnose-System durch Einschieben des Zündschlüssels ausgeschaltet werden.

HINWEIS

Falls das Diagnosesystem während des Betriebs des Außenbordmotors aktiviert wird, ist es bei einem der Sensorsignale des Steuerungssystems zu einem ungewöhnlichen Zustand gekommen.

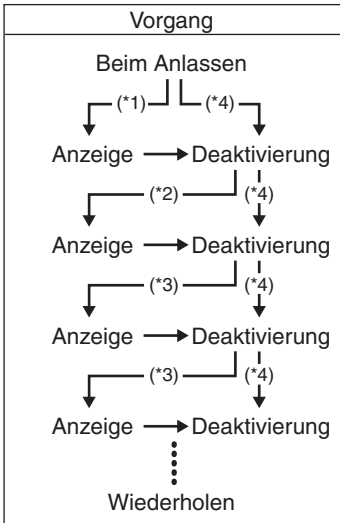
Lassen Sie sich von Ihrem Vertragshändler für Suzuki-Außenbordmotoren hinsichtlich Reparatur des Steuerungssystems beraten.

ÖLWECHSELHINWEIS-SYSTEM

Dieses System dient dazu, die Bedienungsperson auf einen fälligen Motorölwechsel hinzuweisen, basierend auf den im Wartungsplan angegebenen Intervallen.

Hierbei werden die Gesamtbetriebsstunden des Außenbordmotors registriert; wenn die vorprogrammierte Stundenzahl erreicht ist, wird das System aktiviert. (Sich auf das Kapitel ÜBERPRÜFUNG UND WARTUNG auf der letzten Seite beziehen.)

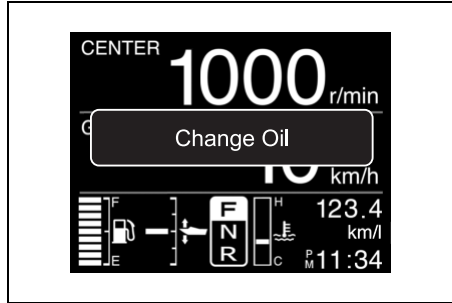
FLUSSDIAGRAMM DES ÖLWECHSELHINWEISSYSTEMS



- *1: Zwischenzeit nach den ersten 20 Betriebsstunden
- *2: Zwischenzeit nach 80 Betriebsstunden
- *3: Zwischenzeit nach 100 Betriebsstunden
- *4: Bei Deaktivierung bevor System-Aktivierung.

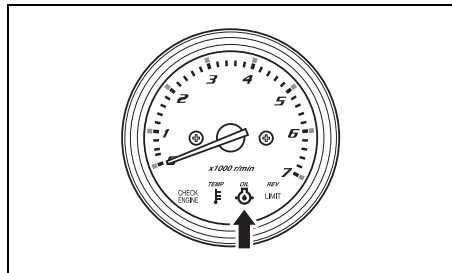
AKTIVIEREN DES SYSTEMS

Bei Ausstattung mit Multifunktionsinstrument: Nachdem die Gesamtbetriebszeit die vorprogrammierte Stundenzahl erreicht hat, wird "Change Oil" auf dem Bildschirm angezeigt, und der Summer ertönt. Dies wird wiederholt, bis das System deaktiviert wird.



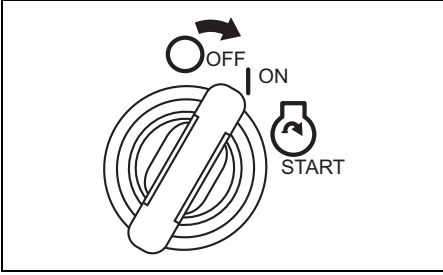
Bei Ausstattung mit Kontrollanzeigen-Drehzahlmessereinheit:

Nachdem die Gesamtbetriebsstunden die vorprogrammierte Stundenzahl erreicht haben, beginnt die OIL-Warnlampe zu blinken. Wenn der Motor nicht läuft, wird zusätzlich über den Warnsummer ein doppelter Piepton abgegeben. Dies wird wiederholt, bis das System deaktiviert wird.

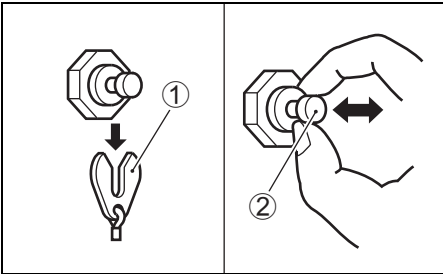


DEAKTIVIEREN

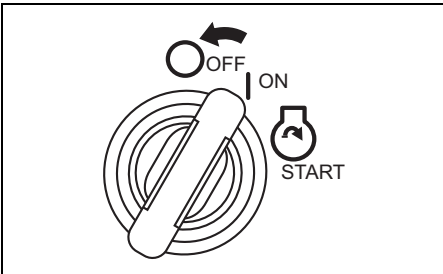
1. Den Zündung auf "ON" stellen.



2. Ziehen Sie die Notausschalter-Sperrplatte ① heraus.
3. Den Knopf ② des Notausschalters dreimal innerhalb von 10 Sekunden hochziehen. Wenn der Ausschaltvorgang erfolgreich durchgeführt wurde, ist ein kurzer Piepton zu hören.



4. Den Zündung auf "OFF" stellen.



5. Die Platte ① wieder in die Originalposition zurückschieben.

BEMERKUNG:

- Ein Deaktivieren des System kann unabhängig davon durchgeführt werden, ob das Motoröl gewechselt wurde oder nicht. Suzuki empfiehlt aber, das Motoröl zu wechseln, bevor das System deaktiviert wird.
- Auch wenn das Motoröl gewechselt wurde, das System aber nicht aktiviert war, muss der Deaktivierungsvorgang durchgeführt werden.


MOTORABWÜRGEN-WARNSYSTEM

Dieses System informiert den Bediener, wenn der Motor beim Betrieb abgewürgt wird. Wenn der Motor aus irgendeinem Grund abgewürgt wird, ertönt der Warnsummer dreimal.

SYSTEM ZUR WARNUNG VOR WASSER IM KRAFTSTOFF

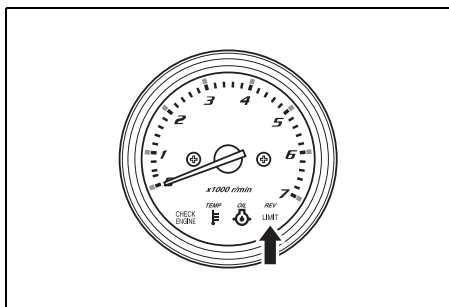
Dieser Motor ist mit einem integrierten Kraftstofffilter/Wasserabscheider und einem damit verbundenen Warnsystem ausgestattet.

Das Warnsystem wird aktiviert, wenn vom Kraftstoff abgeschiedenes Wasser ein bestimmtes Volumen überschreitet.

Bei Ausstattung mit Multifunktionsinstrument:
Bei Aktivierung dieses Systems werden dauerhaft „Water in Fuel“ und das Alarmsymbol  angezeigt und ein Summer ertönt nur, wenn der Motor auf Leerlauf geschaltet ist.

Bei Ausstattung mit Kontrollanzeigen-Drehzahlmessereinheit:

Bei Aktivierung dieses Systems blinkt die rote REV-LIMIT-Lampe in jeder Gangposition und der Summer beginnt nur dann mit einem Dreifachpiepton, wenn sich die Kupplung in Neutralstellung befindet.



Wenn dieses System aktiviert wird, den Motor sofort abstellen, sofern Wind- und Wasserbedingungen dies zulassen, und den Kraftstofffilter/Wasserabscheider auf Wasseransammlung überprüfen. Sie können sich auch mit Ihrem Suzuki-Marine-Fachhändler in Verbindung setzen.

Bezüglich Überprüfung und Reinigung des Kraftstofffilters siehe NIEDERDRUCK-KRAFTSTOFFFILTER im Abschnitt KONTROLLE UND WARTUNG.

EINBAU DES MOTORS

▲ WARNUNG

Zu viel Motorleistung für Ihr Boot kann gefährlich sein. Eine übermäßige Motorleistung wirkt sich nachteilig auf die Rumpfstabilität aus und kann Probleme bei Betrieb/Handhabung verursachen. Das Boot kann auch Überlastungs- und Rumpfschäden erleiden.

Installieren Sie niemals einen Außenbordmotor, der die vom Hersteller empfohlene maximale Höchstleistung, die auf dem „Typenschild“ des Boots angegeben ist, überschreitet. Falls Sie kein „Typenschild“ finden können, setzen Sie sich bitte mit Ihrem Vertragshändler für Suzuki-Außenbordmotoren in Verbindung.

Suzuki empfiehlt sehr, Ihren Außenbordmotor, die Bedienungselemente und Instrumente von einem autorisierten Suzuki Außenbordmotor-Händler installieren zu lassen. Ihr Händler verfügt über die erforderlichen Werkzeuge, Einrichtungen und besitzt die nötige Erfahrung.

▲ WARNUNG

Falsche Montage des Außenbordmotors und dazugehöriger Bedienungselemente sowie Instrumente kann zu Verletzungen und Sachschäden führen.

Suzuki empfiehlt Ihnen sehr, den Motor und dazugehörige Bedienungselemente sowie Instrumente von Ihrem Vertragshändler für Suzuki-Außenbordmotoren installieren zu lassen. Er verfügt über die Werkzeuge, Einrichtungen und das Know-how, um diese Arbeit korrekt ausführen zu können.

BATTERIEEINBAU

BATTERIEANFORDERUNGEN

Verwenden Sie keine Deep-Cycle-Batterien und Gel-Zellen-Batterien zum Starten von Motoren.

Verwenden Sie eine 12-Volt-Bleisäure-Starterbatterie, die den unten angegebenen Spezifikationen entspricht.

**850 Boot-Kaltstartleistung (MCA)/ABYC,
oder 670 Kaltstartleistung (CCA)/SAE
oder 180 Reservekapazität (RC) Minuten/
SAE
oder 12 Volt 100 AH (20HR/IEC)**

BEMERKUNG:

- Die oben aufgeführten Spezifikationen sind die minimalen Batterieleistungsanforderungen zum Starten des Motors.
- Beim parallelen Anschließen der Batterien müssen diese vom gleichen Typ, der gleichen Kapazität, vom gleichen Hersteller und ähnlichen Alters sein. Wenn Austausch erforderlich ist, müssen sie als Satz ausgetauscht werden. Wenden Sie sich zur Information über den richtigen Batterieeinbau an Ihren Suzuki-Händler.
- Wenn das Boot zusätzliche Batterielasten erfordert, wird empfohlen, eine oder mehrere Hilfsbatterie(n) anzuschließen. Wenden Sie sich zur Information über den richtigen Batterieeinbau an Ihren Suzuki-Händler.

BATTERIEEINBAU

⚠ WARNUNG

Wenn die Batterie in der Nähe des Kraftstofftanks platziert wird, kann Benzin durch einen Funken von der Batterie entzündet werden. Dies kann zu einem Brand und/oder einer Explosion führen.

Kraftstofftank und Batterie sind getrennt voneinander zu installieren.

⚠ WARNUNG

Batterien erzeugen entzündliches Wasserstoffgas und können explodieren, wenn Flammen oder Funken in die Nähe geraten.

Beim Arbeiten in der Nähe der Batterie ist Rauchen zu unterlassen und dafür zu sorgen, dass keine Funken erzeugt werden. Offene Flammen müssen von der Batterie fern gehalten werden. Um beim Aufladen der Batterie Funkenbildung zu vermeiden, schließen Sie die Batterieladegerätekabel schon vor dem Einschalten des Ladegeräts jeweils am korrekten Batteriepol an.

⚠ WARNUNG

Batteriesäure ist giftig und wirkt korrosiv. Sie kann schwere Verletzungen verursachen und Lackflächen beschädigen.

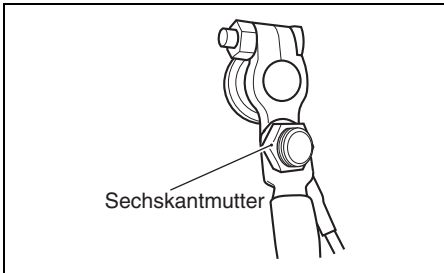
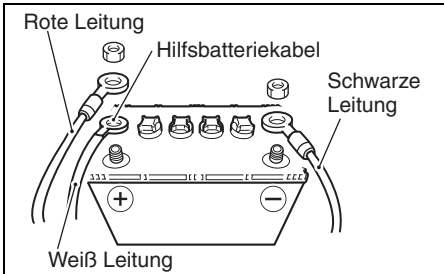
Kontakt mit Augen, Haut, Kleidung und Lackflächen ist zu vermeiden. Bei versehentlichem Kontakt muss die betroffene Stelle unverzüglich mit reichlich Wasser abgespült werden. Falls Säure in die Augen oder auf die Haut gelangt ist, wird sofortige ärztliche Hilfe benötigt.

Die Batterie an einem vibrationsfreien, trockenen Ort auf dem Boot unterbringen.

BEMERKUNG:

- Es wird empfohlen, die Batterie in einem geschlossenen Gehäuse unterzubringen.
- Beim Anschließen der Batterien müssen Sechskantmutter verwendet werden, um die Batterieleitungen mit den Batteriepolen zu verbinden.

Zum Anschließen der Batterie zuerst die rote Leitung vom Motor an den Batteriepluspol anschließen, und dann die schwarze Leitung an den Batteriepol.



Beim Ausbau der Batterie zuerst das schwarze Kabel vom Minuspol, dann das rote vom Pluspol abnehmen.

Suzuki empfiehlt, die Klemmenkappe am Batteriepluspol anzubringen, um ein versehentliches Kurzschließen der Batteriepole zu vermeiden. Falls Sie eine Klemmenkappe benötigen, wenden Sie sich bitte an Ihren Vertragshändler für Suzuki-Außenbordmotoren.

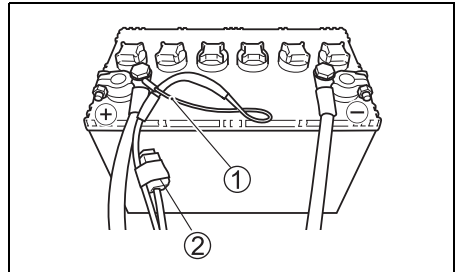
HINWEIS

Nichtbeachtung der Vorsichtshinweise zur Batterie kann zu einer Beschädigung der elektrischen Anlage oder einzelner elektrischer Bauteile führen.

- Die Batteriekabel müssen unbedingt richtig angeschlossen werden.
- Die Batteriekabel dürfen bei laufendem Motor nicht von der Batterie abgetrennt werden.

HILFSBATTERIEKABEL

Das Hilfsbatteriekabel ① dient zur Zuführung von Spannung zum Motorsteuersystem. In der Mitte des Kabels befindet sich eine 15-A-Sicherung ② zum Schutz der Steuerschaltung. Wenn das Hilfsbatteriekabel nicht richtig an der Batterie angeschlossen ist, kann der Motor nicht gestartet werden.



VERWENDUNG VON ELEKTRISCHEM ZUBEHÖR

Die für Zubehör verfügbare Leistungsreserve hängt jedoch von den Betriebsbedingungen des Motors ab.

Genauere Informationen erhalten Sie bei Ihrem SUZUKI VERTRAGSHÄNDLER für Außenbordmaschinen.

BEMERKUNG:

Wenn unter gewissen Betriebsbedingungen von elektrischem Zubehör zu viel Strom verbraucht wird, kann die Batterie leer werden.

WAHL UND EINBAU DER SCHIFFSSCHRAUBE

WAHL DER SCHIFFSSCHRAUBE

Es ist sehr wichtig, für den Außenbordmotor eine Schiffsschraube zu verwenden, die mit den Betriebsbedingungen übereinstimmt. Die Geschwindigkeit im Wasser bei Vollgas hängt von der benutzten Schiffsschraube ab.

Durch eine übermäßig hohe Motordrehzahl kann der Motor schwer beschädigt werden, während eine niedrige Motordrehzahl bei Vollgas die Leistung beeinträchtigt. Die Propellerwahl hängt auch von der Betriebslast des Boots ab. Kleinere Lasten erfordern in der Regel Propeller mit höherer Steigung, größere Lasten hingegen Propeller mit niedrigerer Steigung. Ihr Vertragshändler für Suzuki-Außenbordmotoren ist Ihnen bei der Propellerwahl gerne behilflich.

HINWEIS

Durch den Einbau eines Propellers mit einer zu hohen oder einer zu niedrigen Steigung wird die Höchstdrehzahl des Motors nachteilig beeinflusst; dies kann zu einem schweren Motorschaden führen.

Lassen Sie sich von Ihrem Vertragshändler für Suzuki-Außenbordmotoren bei der Auswahl eines Propellers für Ihr Boot beraten.

Sie können selbst feststellen, ob Ihr Boot mit dem richtigen Propeller ausgestattet ist. Messen Sie hierzu bei Vollgasbetrieb des minimal beladenen Boots die Motordrehzahl mit einem Drehzahlmesser. Wenn ein geeigneter Propeller montiert ist, liegt die Motordrehzahl innerhalb des folgenden Bereichs:

Vollgasdrehzahlbereich	DF200	5000 – 6000 Umdr./min (min ⁻¹)
	DF225	5000 – 6000 Umdr./min (min ⁻¹)
	DF250	5500 – 6100 Umdr./min (min ⁻¹)

Wenn die Motordrehzahl nicht innerhalb dieses Bereichs liegt, sollten Sie sich von Ihrem Vertragshändler für Suzuki-Außenbordmotoren darüber beraten lassen, welcher Propeller für Ihre Anwendung am besten geeignet ist.

ANBRINGEN DER SCHIFFSSCHRAUBE

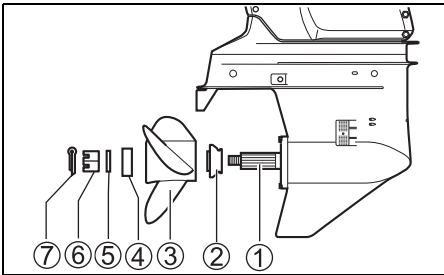
⚠️ WARNUNG

Bei der Montage und Demontage eines Propellers müssen korrekte Vorkehrungen getroffen werden, da anderenfalls schwere Verletzungen verursacht werden können.

Vor der Montage oder Demontage eines Propellers:

- Schalten Sie stets auf "Neutral" und nehmen Sie die Notstoppschalter-Sicherungsplatte ab, so dass der Motor nicht versehentlich gestartet werden kann.
- Tragen Sie Schutzhandschuhe und blockieren Sie den Propeller mit einem Holzstück zwischen den Blättern und der Antikavitationsplatte.

Zur Befestigung einer Schiffsschraube an Ihrem Außenbordmotor folgendermaßen vorgehen:



6. Schiebewelle ① der Schiffsschraube dick mit wasserabweisendes Fett gegen Rost einfetten.
7. Anschlag ② auf die Welle schieben.
8. Schiebewelle der Schiffsschraube ausrichten und Schiffsschraube ③ daraufsetzen.
9. Abstandsstück ④ und Beilagscheibe ⑤ gemäß Abbildung auf die Welle schieben.
10. Schiffsschraubenmutter ⑥ festschrauben und mittels eines Drehmomentschlüssels auf 50 – 60 N·m festziehen.
11. Richten Sie die Nuten in der Schiffsschraubenmutter auf die Bohrung in der Welle aus, fügen Sie dann den Splint ⑦ ein und biegen Sie seine Enden um, um ihn zu fixieren.

Zum Ausbau des Propellers die obigen Schritte in umgekehrter Reihenfolge ausführen.

VERWENDUNG DES KIPPSYSTEMS

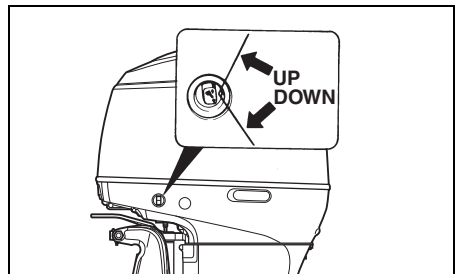
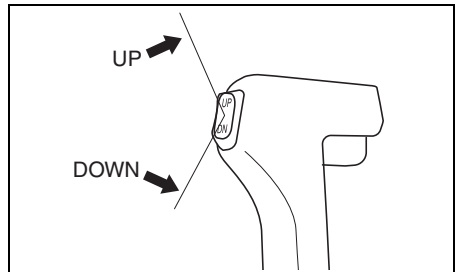
MOTOREINSTELLUNG UND -SCHWENKUNG

⚠️ WARNUNG

Der PTT-Schalter (Power Trim und Tilt) kann bei ausgeschalteter Zündung versehentlich aktiviert werden, wodurch es zu Personenverletzungen kommen kann.

Sorgen Sie dafür, dass niemand Zugang zum Außenbordmotor hat, um eine versehentliche Aktivierung des PTT-Systems zu vermeiden.

Die "Motoreinstell- und Motorschwenkvorrichtung" wird durch Drücken des Schalters an der Seite des Fernbedienungshebels oder des Schalters an der Backbordseite des Außenbordmotors bedient. Zur Schwenkung des Motors nach oben Oberseite des Schalters drücken. Zur Schwenkung des Motors nach unten Unterseite des Schalters drücken.



BEMERKUNG:

Wiederholte Betätigung des PTT-Schalters führt zur Überhitzung des PTT-Motors und die Schutzschaltung kann den Betrieb des Motors stoppen. Während die Schutzschaltung aktiviert ist, ist der PTT-Schalter nicht funktionsfähig. Dieser funktionsunfähige Zustand des Systems wird aufgehoben, sobald die Überhitzung behoben ist.

NEIGUNGSBEGRENZERNOCKEN

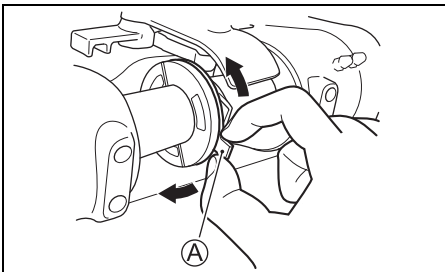
⚠️ WARNUNG

Durch eine Einstellung des Schwenkbegrenzernockens kann nicht verhindert werden, dass der Außenbordmotor ganz hochschwenkt und das Motorbett berührt, wenn die untere Einheit des Motors bei hoher Fahrgeschwindigkeit gegen ein Hindernis schlägt. Durch einen derartigen Schwenkvorgang können Motor und Boot Schaden nehmen sowie Bootsinsassen verletzt werden.

Weisen Sie alle Insassen an, einen ausreichenden Sicherheitsabstand vom Motor einzuhalten, wenn Sie mit hoher Geschwindigkeit fahren.

Wenn der Außenbordmotor beim Kippen das Motorbett des Boots berührt, den Neigungsbegrenzernocken einstellen, um die maximale Neigungsposition zu begrenzen.

1. Den Motor in die normale Betriebsposition bringen.
2. Den Neigungsbegrenzernocken drehen:
Um den Neigungsbetrag zu vermindern, den Ansatz **A** des Nockens nach oben bewegen.
Um den Neigungsbetrag zu erhöhen, den Ansatz **A** des Nockens nach unten bewegen.



3. Zum Kontrollieren der Einstellung den Motor ganz hochkippen, um auf Motorberührung zu prüfen.

Erforderlichenfalls nachstellen.

Den Motor für jede Einstellung in die normale Betriebsposition zurückbringen, und jede Einstellung nachkontrollieren.

MOTORSCHWENKUNG VON HAND

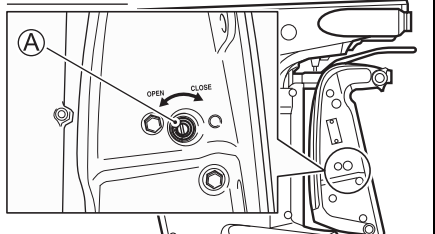
⚠️ WARNUNG

Schwere Verletzungen können die Folge sein, falls der Außenbordmotor versehentlich herunterfällt.

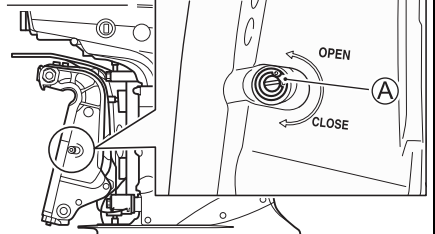
Begeben Sie sich niemals unter den Motor, während er hochgekippt ist.

Sollte eine Schwenkung des Motors mit der "Motoreinstell- und Motorschwenkvorrichtung", wegen elektrischer oder anderer Probleme ausgeschlossen sein, kann der Motor von Hand bewegt werden. Zur Schwenkung des Motors nach oben oder unten Schraube **A** für Einstellung von Hand zwei Umdrehungen gegen den Uhrzeigersinn drehen, Motor auf die gewünschte Position bringen und Schraube wieder anziehen.

Transom X



Transom L

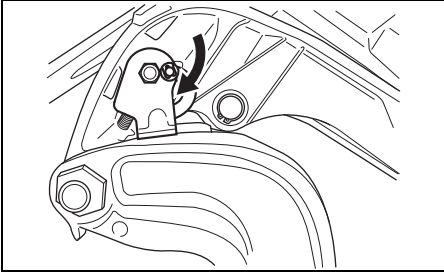


KIPVERRIEGELUNGSHEBEL

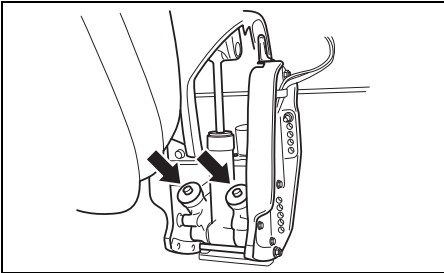
Der Kippverriegelungshebel dient dazu, den Motor in Schräglage zu halten, wenn er nicht transportiert wird.

Zum Anbringen des Kippverriegelungshebels.

1. Motor bei gedrücktem "UP"-Schalter der Motoreinstell- und Motorschwenkvorrichtung ganz hochkippen.
2. Kippverriegelungshebel wie auf der Abb. nach unten bringen.



3. Motor bei gedrücktem "DOWN"-Schalter der Motoreinstell- und Motorschwenkvorrichtung absenken, bis er auf dem Kippverriegelungshebel ruht.
4. Den "DOWN"-Schalter der Motoreinstell- und Motorschwenkvorrichtung weiter betätigen, bis die Einstellstangen ganz zurückgezogen sind.



HINWEIS

Die Einstellstempel können beeinträchtigt werden oder korrodieren, wenn sie bei Vertäuung nicht vollständig eingezogen werden.

Bei Vertäuung immer die Einstellstempel vollständig einziehen.

Zum Freigeben des Kippverriegelungshebels den Motor bei gedrücktem "UP"-Schalter der Motoreinstell- und Motorschwenkvorrichtung ganz nach oben kippen, und den Kippverriegelungshebel hochziehen.

▲ VORSICHT

Der Fernbedienung-PTT-Schalter (Power Trim und Tilt) ist bei ausgeschaltetem Zündungsfunktionsfähig. Falls der Schalter aktiviert wird, während Sie den Kippverriegelungshebel betätigen, können Sie Handverletzungen erleiden.

Sorgen Sie dafür, dass niemand Zugang zum Fernbedienung-PTT-Schalter (Power Trim und Tilt) hat, während Sie den Kippverriegelungshebel betätigen.

HINWEIS

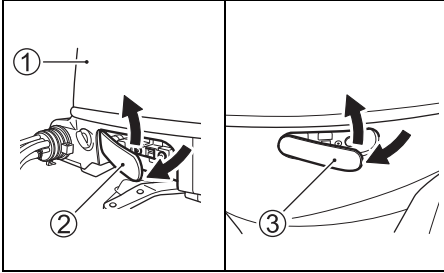
Schäden können verursacht werden, wenn der Kippverriegelungshebel in anderen Situationen als bei vertäutem bzw. stationärem Boot betätigt wird.

Der Kippverriegelungshebel entlastet das PTT-System und sollte nur eingesetzt werden, wenn das Boot ruhig liegt. Verwenden Sie den Kippverriegelungshebel nicht bei Antriebsbetrieb von Boot und Motor. Siehe Abschnitt ANHÄNGEBETRIEB in diesem Handbuch.

MOTORABDECKUNGSHEBELBETÄTIGUNG

ABNAHME DER MOTORABDECKUNG

Die Motorabdeckung ① nach Entriegeln der Hebel ② und ③ abnehmen. Die Hebel zum Entriegeln herausziehen und nach oben drehen. Zum Verriegeln die Hebel nach unten drehen und hineindrücken.



INSPEKTION VOR DER FAHRT

⚠ WARNUNG

Losfahren, ohne Boot und Motor inspiziert zu haben, kann gefährlich sein.

Bevor Sie ablegen, sollten Sie stets die in diesem Abschnitt beschriebenen Inspektionen durchführen.

Vergewissern Sie sich, dass Boot und Motor in gutem Zustand sind, und dass Sie für Notfälle richtig vorbereitet sind.

Führen Sie vor dem Ablegen stets die folgenden Überprüfungen durch:

- Sicherstellen, dass Kraftstoff und Öl für die vorgesehene Fahrt ausreichen.
- Den Motorölstand der Ölwanne überprüfen.

HINWEIS

Betreiben des Motors mit zu wenig Öl kann zu einem schweren Motorschaden führen.

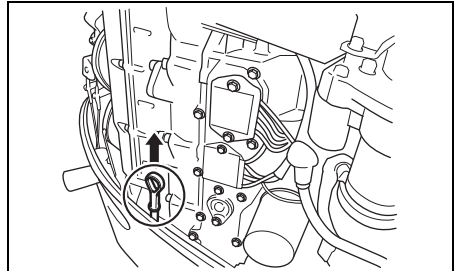
Kontrollieren Sie den Ölstand vor jeder Fahrt und füllen Sie bei Bedarf Öl nach.

Überprüfung des Motorölstandes:

BEMERKUNG:

Um zu vermeiden, dass bei der Überprüfung des Motorölstands ein inkorrekt er Wert erhalten wird, ist das Motoröl nur bei kaltem Motor zu kontrollieren.

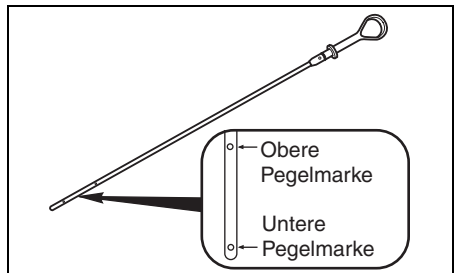
1. Den Motor senkrecht stellen, dann die Motorabdeckung abnehmen. Siehe Abschnitt MOTORABDECKUNGSHEBELBETÄTIGUNG.
2. Den Ölmeßstab herausziehen und mit einem sauberen Lappen abwischen.



BEMERKUNG:

Wenn das Motoröl verschmutzt oder verfärbt ist, muss das Öl gewechselt werden. Sieh auf den Abschnitt MOTORÖL beziehen.

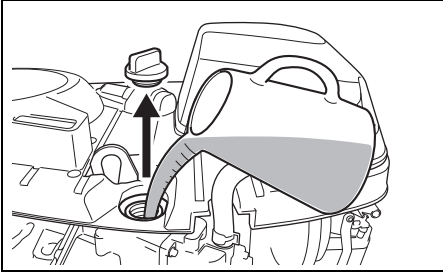
3. Den Ölmeßstab ganz in den Motor einschieben, dann wieder herausziehen.



Der Ölstand am Messstab soll zwischen dessen oberer und unterer Grenzmarke angezeigt sein. Wenn sich der Ölstand in der Nähe der unteren Grenzmarke befindet, muss Öl bis zur oberen Grenzmarke nachgefüllt werden.

Einfüllen des Motoröls:

1. Den Öleinfülldeckel abnehmen.
2. Mit dem empfohlenen Motoröl bis zur oberen Markierung auffüllen.



HINWEIS

Betreiben des Motors mit zu viel Öl kann zu einem Motorschaden führen.

Füllen Sie nicht zu viel Öl in den Motor.

3. Den Öleinfülldeckel wieder gut festdrehen.
- Den Stand der Batteriesäure überprüfen. Der Stand muss sich stets zwischen der MAX- und MIN- Markierung befinden. Wenn die Flüssigkeit bis unter die MIN- Markierung absinkt, sich auf das Kapitel KONTROLLE UND WARTUNG beziehen.
 - Sicherstellen, dass die Batterieleitungen sicher an die Batterieklemmen angeschlossen sind.
 - Kontrolle der Schiffsschraube auf etwaige Schäden.
 - Sichere Befestigung des Motors am Boot.
 - Funktionieren der "Motoreinstellung und -schwenkung".

- Sicher und richtig in Schwenkkopf eingesetzter Stift.
- Sich vergewissern, dass sich die erforderlichen Notausrüstungsgegenstände und Rettungseinrichtungen an Bord befinden.
- Sicherstellen, dass der Notstoppschalter richtig funktioniert.
- Sicherstellen, dass das Wasserzulaufloch nicht blockiert ist.

EINFAHREN

Richtige Behandlung in dieser Einfahrzeit ist die Voraussetzung für Langlebigkeit und Spitzenleistungen Ihres Motors. Für das richtige Einfahren gelten folgende Richtlinien.

HINWEIS

Nichtbefolgen der nachstehenden Einlaufvorschriften kann zu einem schweren Motorschaden führen.

Beachten Sie unbedingt die im Folgenden beschriebenen Motor-Einlaufverfahren.

Einlaufzeit: 10 Stunden

Einlaufhinweise

1. Während der ersten 2 Betriebsstunden:
Nach dem Anlassen eines kalten Motors auf eine ausreichende Leerlaufperiode achten (ungefähr 5 Minuten), um ein Aufwärmen des Motors zu gewährleisten.

HINWEIS

Fahren mit hoher Geschwindigkeit ohne ausreichende Warmlaufzeit kann einen schweren Motorschaden, wie zum Beispiel einen Kolbenfresser, verursachen.

Erst nach einer ausreichenden Warmlaufzeit (5 Minuten) des Motors im Leerlauf kann mit hoher Geschwindigkeit gefahren werden.

Nach dem Warmlaufen den Motor im Leerlauf oder dem niedrigsten Gang etwa 15 Minuten laufen lassen. Während der restlichen Zeit von einer Stunde und 45 Minuten den Motor bei eingelegtem Gang und mit weniger als Halbgas (1/2 Drosselklappenstellung) (3000 U/min) betreiben, sofern die Betriebsbedingungen dies erlauben.

BEMERKUNG:

Die Drehzahl kann bis über den empfohlenen Bereich hinaus erhöht werden, um das Boot auszurichten; danach die Drehzahl sofort wieder auf den empfohlenen Betriebsbereich zurücknehmen.

2. Während der nächsten Betriebsstunde:
Den Motor mit einer Drehzahl von 4000 U/min oder Dreiviertelgas laufen lassen, sofern die Betriebsbedingungen dies erlauben. Eine Vollgasstellung ist zu diesem Zeitpunkt noch zu vermeiden.
3. Restliche 7 Stunden:
Sofern die Betriebsbedingungen dies erlauben, kann der Motor mit eingelegtem Gang und der gewünschten Motordrehzahl betrieben werden.
Kurzzeitig kann auch Vollgas gegeben werden; der Motor darf jedoch nicht länger als 5 Minuten ununterbrochen in der Vollgasstellung betrieben werden.

HINWEIS

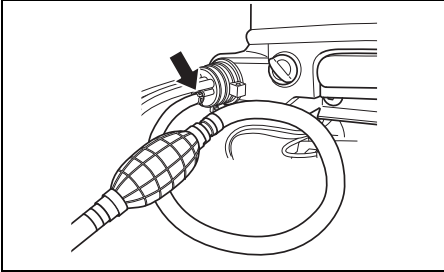
Eine länger als 5 Minuten andauernde, ununterbrochene Vollgasfahrt während der letzten 7 Stunden der Einlaufzeit kann einen schweren Motorschaden, wie zum Beispiel einen Kolbenfresser, verursachen.

Während der letzten 7 Stunden der Einlaufzeit darf der Motor jeweils nicht länger als 5 Minuten mit Vollgas betrieben werden.

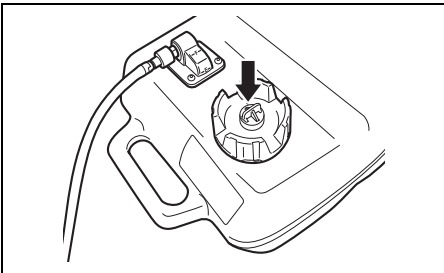
BEDIENUNG

VOR DEM STARTEN DES MOTORS MUSS

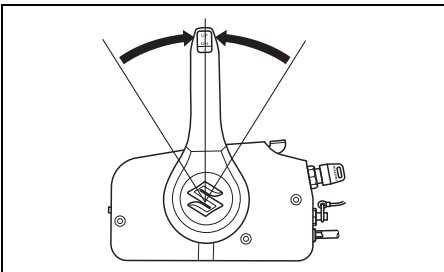
1. Der Motor sich im Wasser befinden.
2. Sich vergewissern, dass der Kraftstoffschlauch zum Motor und der vom Kraftstofftank des Boots kommende Schlauch fest aufgeschoben und gut befestigt ist.



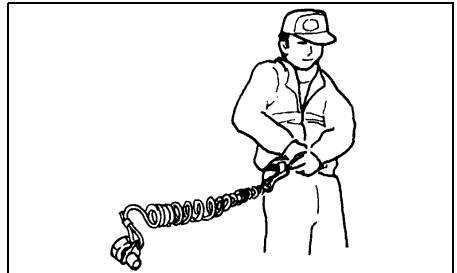
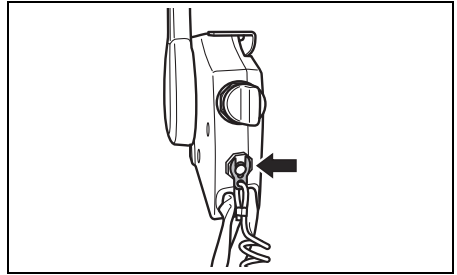
3. Sich vergewissern, dass die Entlüftung des Kraftstofftanks einwandfrei funktioniert, und dass evtl. vorhandene LeitungsfILTER nicht durch Ablagerungen usw. verschmutzt sind. Wenn der Tankdeckel mit einer manuel betriebenen Entlüftungseinrichtung versehen ist, muss diese vollkommen geöffnet sein.



4. Vergewissern Sie sich, dass der Motor auf "NEUTRAL" gestellt ist.



5. Sich vergewissern, dass die Sicherungsplatte angebracht ist, dann das Kabel des Notstoppschalters am Körper befestigen.



⚠️ WARNUNG

Wenn die Notstoppschalterleine nicht richtig angebracht oder nicht sichergestellt ist, dass der Notstoppschalter wie vorgesehen funktioniert, kann erhöhte Gefahr des Lebensverlustes oder Erleidens schwerer Verletzungen sowohl für den Bootsführer als auch die Passagiere bestehen.

Befolgen Sie stets die folgenden Vorsichtsmaßnahmen:

- Die Notstoppschalterleine muss sicher am Handgelenk oder an einem geeigneten Kleidungsstück (Gürtel o.Ä.) des Bootsführers befestigt sein.
- Einer Betätigung des Notstoppschalters dürfen keine Hindernisse im Wege stehen.
- Während normalen Betriebs ist darauf zu achten, dass die Notstoppschalterleine nicht gerissen oder die Verriegelungsplatte nicht aus dem Schalter gezogen wird. Der Motor stoppt unverzüglich, und durch die erfolgende, unerwartete Bremswirkung könnten Insassen Richtung Bug geschleudert werden.

BEMERKUNG:

Eine Reserve-Sicherungsplatte aus Plastik wird für Notfälle mitgeliefert. Die Platte vom Kabel abnehmen und an einer sicheren Stelle auf dem Boot aufbewahren. Wenn das Kabel des Notausschalters bzw. die Sicherungsplatte beschädigt wird oder verlorengeht, muss das betreffende Teil umgehend ersetzt werden, damit die normale Funktion des Notausschalters wieder gewährleistet ist.

STARTEN DES MOTORS

⚠️ WARNUNG

Das Abgas enthält Kohlenmonoxid, ein gefährliches Gas, das wegen seiner Farb- und Geruchlosigkeit schwer erkennbar ist. Einatmen von Kohlenmonoxid kann zum Tode oder zu schweren Gesundheitsschäden führen.

In geschlossenen Räumen und in Umgebungen mit unzureichender Ventilation darf der Motor weder laufen gelassen, noch sollte er unter solchen Bedingungen überhaupt gestartet werden.

⚠️ WARNUNG

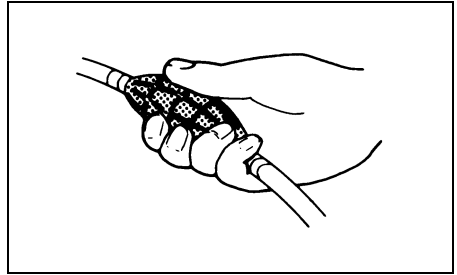
Betreiben des Boots ohne richtig funktionierenden Notstoppschalter kann gefährlich sein.

Vergewissern Sie sich vor dem Ablegen, dass der Notstoppschalter richtig funktioniert.

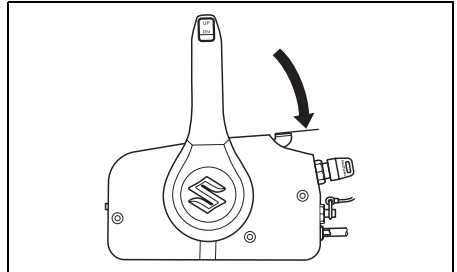
BEMERKUNG:

Wenn die Notstoppschalter-Sperrplatte nicht in Position ist, kann der Anlassermotor nicht arbeiten.

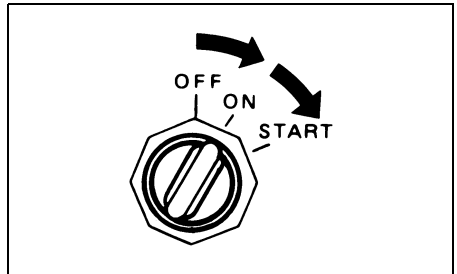
1. Anlasserspritzpumpe mehrmals drücken, bis Widerstand spürbar.



2. Sicher stellen, dass sich der Warmlaufhebel in der ganz geschlossenen Stellung befindet.



3. Den Zündschlüssel auf Position "ON" drehen.
4. Den Zündschlüssel auf Position "START" drehen.



HINWEIS

Wenn der Zündschlüssel länger als 5 Sekunden auf "START" gedreht bleibt, kann das Anlassersystem beschädigt werden.

Belassen Sie den Zündschlüssel niemals länger als 5 Sekunden in der Stellung "START".

BEMERKUNG:

Die Dauerbetriebszeit des Starters ist auf fünf Sekunden eingestellt.

Bei Überschreitung dieser Zeit stoppt der Starter automatisch.

Wenn der Starter stoppt, warten Sie etwa zehn Sekunden lang, damit sich der Starter abkühlen kann, und versuchen Sie es dann erneut.

HINWEIS

Wenn das Öldruck-Warnsystem während des Betriebs des Außenborders aktiviert wird, kann der Ölstand so niedrig sein, dass der Motor beschädigt wird.

Den Motor abstellen und den Ölstand überprüfen.

5. Motor etwa 5 min lang vorwärmen.

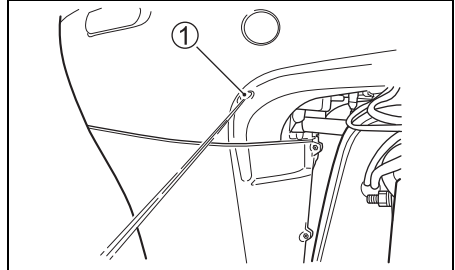
HINWEIS

Wenn der Motor unmittelbar nach dem Start ohne Warmlauf mit hoher Drehzahl oder Vollgas betrieben wird, kann es zu einem Motorschaden kommen.

Lassen Sie den Motor stets ausreichend warmlaufen, bevor Sie ihn mit hoher Drehzahl betreiben.

Kühlwasser-Kontrolle

Unmittelbar nach dem Anspringen des Motors muss Wasser aus dem Wassersichtloch ① herausspritzen; dies zeigt an, dass Wasserpumpe und Kühlsystem einwandfrei funktionieren. Wenn aus dem Wassersichtloch kein Wasser herausläuft, muss der Motor sofort abgestellt und ein Vertragshändler für Suzuki-Außenbordmotoren zu Rate gezogen werden.



HINWEIS

Betreiben Sie den Außenbordmotor niemals, wenn aus dem Wassersichtloch kein Wasser herausläuft, da andernfalls ein schwerer Motorschaden die Folge sein kann.

Kontrollieren Sie unmittelbar nach dem Starten des Motors, ob Wasser aus dem Wassersichtloch herausläuft.

SCHALTEN UND GESCHWINDIGKEITSREGELUNG

HINWEIS

Ein schwerer Motorschaden kann verursacht werden, wenn man (a) beim Schalten vom Vorwärtsgang (FORWARD) auf den Rückwärtsgang (REVERSE) oder vom Rückwärtsgang (REVERSE) auf den Vorwärtsgang (FORWARD) die Motordrehzahl nicht bis zur Leerlaufdrehzahl zurückgehen lässt und die Fahrgeschwindigkeit nicht vermindert, oder (b) bei Rückwärtsfahrbetrieb unvorsichtig ist.

Warten Sie mit dem Schalten stets, bis der Motor mit Leerlaufdrehzahl läuft. Im Rückwärtsgang sollten Sie mit Bedacht und ganz langsam fahren. Bevor Sie beschleunigen, sollten Sie sich stets vergewissern, dass sich der Hebel/Schalthebel in der beabsichtigten Stellung befindet.

HINWEIS

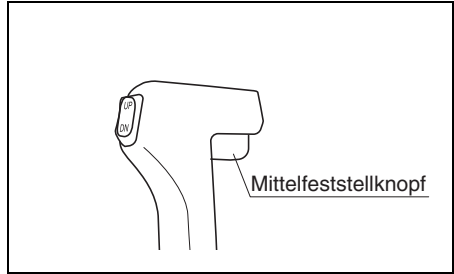
Durch Schalten von Gängen bei nicht laufendem Motor kann der Schaltmechanismus beschädigt werden.

Vermeiden Sie Schalten von Gängen bei nicht laufendem Motor.

Schalten

BEMERKUNG:

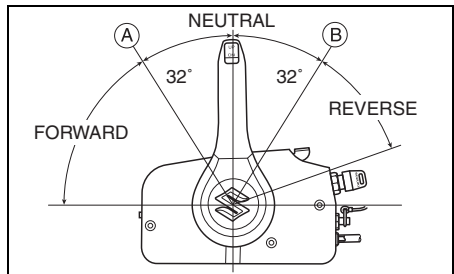
Seitlich montiertes Fernbedienungsgehäuse
Das seitlich montierte Fernbedienungsgehäuse ist mit einem Sperrmechanismus ausgestattet, der ein versehentliches Schalten vom Leerlauf auf den Vorwärts- oder Rückwärtsgang vermeiden hilft. Durch Eindrücken des Mittelfeststellknopfs am Fernbedienungshebel wird die Sperre freigegeben.



Um auf "FORWARD" zu schalten, den Hebel gemäß Abbildung etwa auf Stellung (A) vorschieben.

Um auf "REVERSE" zu schalten, den Hebel gemäß Abbildung etwa auf Stellung (B) zurückschieben.

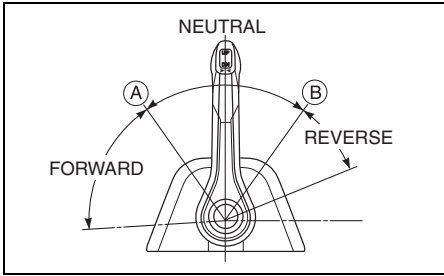
An allen Suzuki Steuerungen befindet sich eine Arretierung oder Raste, sodass man die Positionen (A), (B) und neutral "spüren" kann. Schalten Sie immer schnell und präzise von der neutralen Position zu (A) oder (B), um übermäßige Abnutzung an Getriebe und Kupplungscheiben zu verhindern.



BEMERKUNG:

Oben montiertes Fernbedienungsgehäuse

Nicht mit einem Mittelfeststellknopf ausgestattet. Seien Sie vorsichtig, wenn Sie die Leerlaufposition einstellen.



Geschwindigkeitsregelung

Zur Beschleunigung nach Einlegen des Gangs Steuergriff weiter vorwärts bzw. rückwärts schieben.

⚠️ WARNUNG

Da derselbe Hebel zum Schalten und für Drehzahlregelung verwendet wird, kann es vorkommen, dass dieser über die Raststellung hinaus bewegt und Gas gegeben wird. Dies kann zu unerwarteten Bewegungen des Boots führen, wodurch Personen verletzt und Sachschäden verursacht werden können.

Beim Schalten ist darauf zu achten, dass der Hebel nicht zu weit vorwärts oder rückwärts bewegt wird.

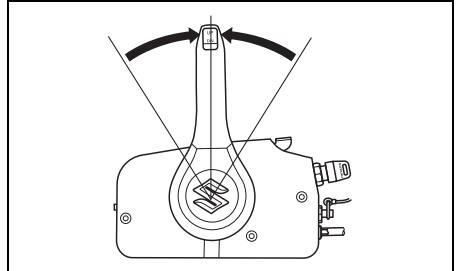
ABSTELLEN DER MOTORS

BEMERKUNG:

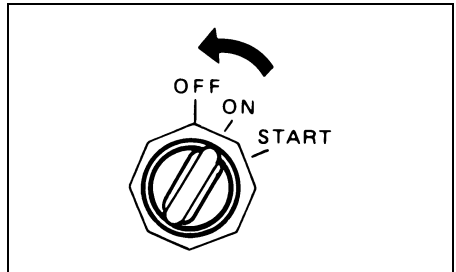
Wenn es erforderlich ist, den Motor in einem Notfall zu stoppen, durch Ziehen an der Notstoppschalterleine die Notstoppschalter-Sperrplatte aus dem Notstoppschalter ziehen.

Zum Abstellen des Motors:

1. Auf "NEUTRAL" schalten.
2. Bei Betrieb mit Vollgas den Motor einige Minuten lang durch Laufen im Leerlauf oder bei Schleppgeschwindigkeit abkühlen lassen.



3. Den Zündschlüssel auf Position "OFF" drehen. Immer den Zündschlüssel in der Stellung "OFF" lassen, wenn der Motor nicht läuft, oder die Batterie kann sich entladen.



HINWEIS

Wenn der Zündschlüssel bei nicht laufendem Motor in der Stellung ON belassen wird, entlädt sich die Batterie.

Den Zündschlüssel stets in die Stellung OFF drehen, wenn der Motor nicht läuft.

▲ WARNUNG

Unbefugter Gebrauch Ihres Boots kann zu einem Unfall oder einer Beschädigung des Boots führen.

Um unbefugten Gebrauch Ihres Boots zu verhindern, sollten Sie den Schlüssel abziehen und die Notstoppschalter-Sperrplatte abnehmen, wenn das Boot ohne Aufsicht ist.

4. Nach dem Abstellen des Motors die Benzinleitung vom Außenbordmotor abtrennen, wenn ein Benzinanschluss vorhanden ist.

▲ WARNUNG

Wenn der Motor längere Zeit bei angeschlossener Benzinleitung gestoppt bleibt, kann Kraftstoff austreten.

Die Benzinleitung vom Kraftstofftank abtrennen, wenn ein Benzinanschluss vorhanden ist, wenn immer der Motor längere Zeit gestoppt bleiben soll.

5. Die Entlüftungsschraube am Benzintankdeckel zum Schließen der Entlüftung (falls vorhanden) im Uhrzeigersinn drehen.

BEMERKUNG:

Um sich zu vergewissern, dass der Notauschalter einwandfrei funktioniert, ist der Motor von Zeit zu Zeit durch Herausziehen der Sicherungsplatte abzustellen, wobei der Motor im Leerlauf laufen muss.

VERTÄUEN

Beim Anlegen an Stellen mit geringer Wassertiefe ist der Motor hochzuklappen, um eine Beschädigung durch unter dem Wasserspiegel befindliche Hindernisse zu vermeiden. Bei längerer Nichtbenutzung des Motors diesen aus dem Wasser herausnehmen, um Schäden durch Meerwasser zu verhindern.

Für Einzelheiten zur Schrägstellung des Motors siehe Abschnitt KIPPERRIEGELUNGSHEBEL.

HINWEIS

Unschlagmäßiges Vertäuen des Boots kann zu Schäden am Boot selbst, am Motor und zu anderen Sachschäden führen.

Achten Sie beim Vertäuen des Boots darauf, dass der Motor nicht an Kaiwänden, Pieren oder anderen Booten reiben kann.

BETRIEB IN SEICHTEM WASSER

Bei Bootsfahrten in seichtem Wasser kann es erforderlich sein, den Motor stärker als bei normalem Trimmwinkel zu schwenken. In diesem Fall sollte das Boot nur mit niedrigeren Geschwindigkeiten gefahren werden. Im Tiefwasser muß der Motor dann wieder auf den normalen Trimmwinkel zurückgebracht werden.

▲ WARNUNG

Wenn die maximale Trimmposition des Motors überschritten ist, erhält der Schwenkbügel keine Seitenunterstützung von der Befestigungsklammer, und das Schwenksystem kann dem Motor keine Dämpfung bieten, wenn die untere Einheit gegen ein Hindernis stößt. Dies kann zu Personenverletzungen führen. Außerdem können die Wasserzulauföffnungen bei Überschreitung der maximalen Trimmposition aus dem Wasser gehoben werden, wodurch ein schwerer Motorschaden wegen Überhitzung entstehen kann.

Bei Überschreitung der maximalen Trimmposition des Motors darf dieser nicht mit einer höheren Drehzahl als 1500 U/min betrieben werden, und Gleitbetrieb des Boots ist zu vermeiden.

HINWEIS

Der Motor kann schwer beschädigt werden, wenn er auf Grund aufläuft.

Den Motor nicht auf Grund auflaufen lassen. Den Motor unverzüglich auf Beschädigung überprüfen, wenn er auf Grund aufgelaufen ist.

BETRIEB IN MEERWASSER

Nachdem der Motor in Meerwasser betrieben wurde, sollten die Wasserkanäle mit sauberem Frischwasser durchgespült werden, wie im Abschnitt SPÜLEN DER WASSERGÄNGE beschrieben.

Wenn dies nicht beachtet wird, kann eine Korrosionsbildung die Folge sein, was die Lebensdauer des Motors verkürzt.

VERWENDUNG BEI NIEDRIGEN AUSSENTEMPERATUREN

Bei einer Verwendung des Außenbordmotors in Außentemperaturen unter dem Gefrierpunkt, muss die untere Hälfte des Motors stets im Wasser verbleiben.

Beim Herausnehmen des Motors aus dem Wasser diesen in eine vertikale Position bringen, bis das im Kühlsystem enthaltene Wasser restlos herausgelaufen ist.

HINWEIS

Wird der Außenbordmotor bei Temperaturen unter dem Gefrierpunkt aus dem Wasser genommen, wobei sich noch Wasser im Kühlsystem befindet, so kann das Wasser gefrieren und sich ausdehnen, wodurch ein schwerer Motorschaden verursacht werden kann.

Wenn der Außenborder bei Temperaturen unter dem Gefrierpunkt im Wasser bleiben soll, so lassen Sie die untere Einheit stets im Wasser eingetaucht. Soll der Motor bei Temperaturen unter dem Gefrierpunkt außerhalb des Wassers aufbewahrt werden, so stellen Sie ihn senkrecht auf, damit das Wasser vollständig aus dem Kühlsystem ablaufen kann.

EINSTELLUNGEN

EINSTELLUNG DES TRIMMWINKELS

▲ WARNUNG

Ein korrekter Trimmwinkel gewährleistet Stabilität des Boots und vermindert den Lenkaufwand. Wenn der Trimmwinkel zu klein ist, tendiert das Boot zum "Pflügen", d.h. zum Eintauchen des Bugs in das Wasser. Bei übermäßigem Trimmwinkel kann sich das Boot hin- und herbewegen oder der Bootsboden kann heftig gegen die Wasseroberfläche schlagen. Diese Umstände können zu einem Verlust der Kontrolle über das Boot und dazu führen, dass Insassen über Bord geworfen werden.

Halten Sie stets einen angemessenen Trimmwinkel ein, der sich aus den Faktoren Boot, Motor, Propeller und Betriebsbedingungen ergibt.

▲ WARNUNG

Wenn der Motor über die maximale Trimmposition hinaus geschwenkt wird, erhält der Schwenkbügel keine Seitenunterstützung von der Befestigungsklammer, und das Schwensystem kann dem Motor keine Dämpfung bieten, wenn die untere Einheit gegen ein Hindernis stößt. Dies kann zu Personenverletzungen führen.

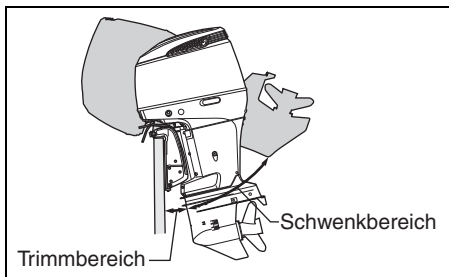
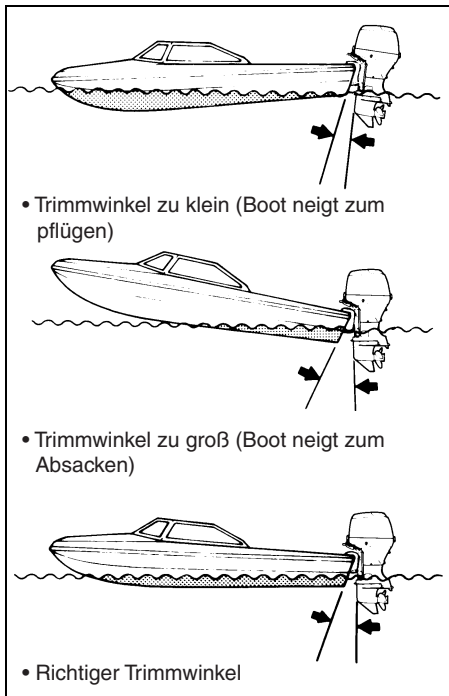
Wenn der Motor über die maximale Trimmposition hinaus geschwenkt ist, darf der Motor nicht mit einer höheren Drehzahl als 1500 U/min betrieben werden, und Gleitbetrieb des Boots ist zu vermeiden.

HINWEIS

Bei Betrieb des Boots mit über die maximale Trimmposition hinaus getrimmtem Motor können die Wasserzulauföffnungen über die Wasseroberfläche herausgehoben sein, wodurch ein schwerer Motorschaden wegen Überhitzung entstehen kann.

Das Boot darf niemals mit über die maximale Trimmposition hinaus getrimmtem Motor betrieben werden.

Zur Aufrechterhaltung von Steuerfähigkeit und guten Leistungen stets den richtigen Trimmwinkel einhalten (siehe Abb.). Der geeignete Trimmwinkel ergibt sich aus den Faktoren Boot, Schiffsschraube sowie den Betriebsbedingungen.



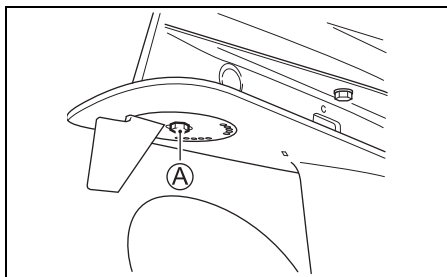
Um festzustellen, ob der Trimmwinkel eingestellt werden muss, eine Probefahrt machen. Trimmwinkel mit Hilfe der Motoreinstell- und Motorschwenkvorrichtung einstellen. Falls erforderlich, kann die Grenze der Verschiebbarkeit der Motoreinstell- und Motorschwenkvorrichtung dadurch nach unten erweitert werden, dass der Schwenkkopfstift in ein anderes Stelloch gesteckt wird.

TRIMMUDEREINSTELLUNG

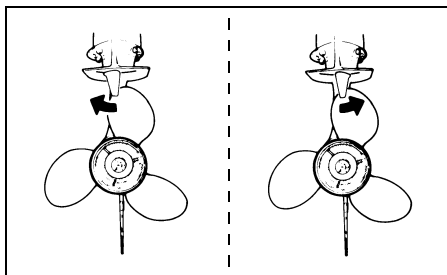
Diese Einstellung wird dann erforderlich, wenn Ihr Boot leicht nach Backbord bzw. Steuerbord zieht. Dieses Ziehen kann z.B. mit dem Drehmoment der Schiffsschraube oder der Einbauweise des Motors zusammenhängen.

Einstellen des Trimmruders:

1. Trimmruder-Befestigungsschraube **A** lösen.



2. Zieht das Boot nach Backbord, Trimmruder hinten nach Backbord bewegen. Zieht das Boot nach Steuerbord, Trimmruder hinten nach Steuerbord bewegen.

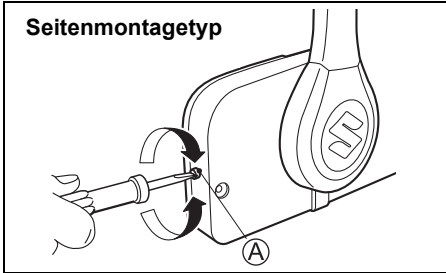


3. Trimmruder-Befestigungsschraube anziehen.

Nach Einstellen des Trimmrudes überprüfen, ob Boot noch immer auf eine Seite zieht. Falls erforderlich, Trimmruder erneut einstellen.

DROSSELZUGEINSTELLUNG

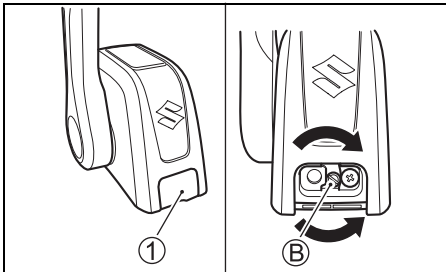
Der Widerstand des Fernbedienungshebels kann beliebig eingestellt werden. Zur Erhöhung des Widerstandes die Schraube **A** im Uhrzeigersinn drehen. Zur Verminderung des Widerstandes die Schraube im Gegenuhrzeigersinn drehen.



BEMERKUNG:

Aufsatzmontage

1. Die Abdeckung **1** entfernen.
2. Zur Erhöhung des Widerstandes die Schraube **B** im Uhrzeigersinn drehen. Zur Verminderung des Widerstandes die Schraube **B** im Gegenuhrzeigersinn drehen.



LEERLAUFEINSTELLUNG

Die Leerlaufdrehzahl wurde vom Werk zwischen 600 und 700 Umdr./min bei Neutral eingestellt.

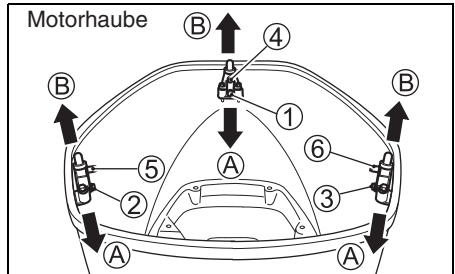
BEMERKUNG:

Wenn sich die Leerlaufdrehzahl nicht innerhalb des vorgeschriebenen Bereichs einstellen lässt, wenden Sie sich bitte an Ihren Suzuki-Außenbordmotor-Händler.

EINSTELLUNG DER MOTORABDEKUNGSVERRIEGLUNG

Wenn beim Schließen der Hebel bemerkt wird, dass sich die Motorabdeckung gelockert hat oder zu stramm sitzt, folgendermaßen einstellen:

1. Die Schrauben **1**, **2** und **3** lösen.
2. Die Position der Halterungen **4**, **5** und **6** einstellen. Zum Spannen der Verriegelung die Halterungen in Richtung **A** verschieben. Zum Lockern der Verriegelung die Halterungen in Richtung **B** verschieben.
3. Die Schrauben anziehen.



AUSBAU UND TRANSPORT DES MOTORS

AUSBAU DES MOTORS

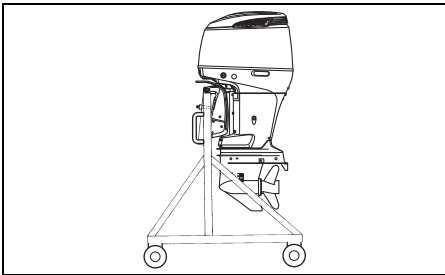
Sollte es einmal erforderlich sein, den Außenbordmotor vom Boot zu entfernen, damit Ihrem Suzuki-Vertragshändler für Außenbordmotoren zu betrauen.

TRANSPORT DES MOTORS

Der Motor kann entweder in einer vertikalen oder horizontalen Position transportiert werden.

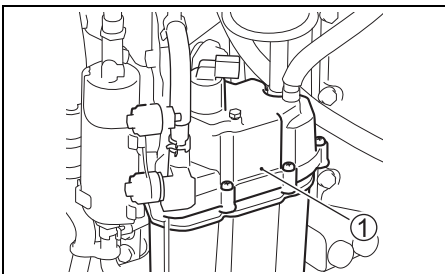
Vertikalposition:

Den Motor am Träger anbringen, indem die Klemmenkonsole mit den beiden Heckspiegelschrauben/-muttersätzen gesichert wird. Niemals einen Präsentationsständer zum Transport des Motors verwenden.

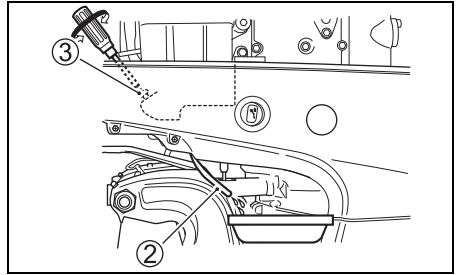


Horizontalposition:

1. Das Motoröl ablassen. Sich auf den Abschnitt MOTORÖL beziehen.
2. Den Kraftstoff aus dem Tropfenabscheider ① wie folgt ablassen:
 - (1) Motorabdeckung abnehmen.
 - (2) Das Ende ② des Ablassschlauchs herausziehen.



- (3) Die Ablassschraube ③ des Tropfenabscheiders lösen, dann den Kraftstoff ablassen.

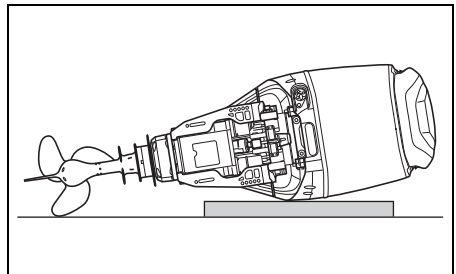


⚠ WARNUNG

Benzin ist äußerst feuergefährlich und giftig. Es kann einen Brand verursachen und für Menschen sowie Haustiere gefährlich sein.

Verwenden Sie zum Aufbewahren jeglichen vom Außenbordmotor abgelassenen Benzins einen geeigneten und sicheren Behälter. Halten Sie Benzin fern von Funken, Flammen, Menschen und Tieren.

- (4) Nach dem Ablassen die Tropfenabscheider-Ablassschraube ③ wieder festziehen und dann den Ablassschlauch wieder an ursprünglicher Position anbringen.
3. Den Motor so auf einer Schutzunterlage ablegen, dass die Backbordseite nach unten weist, wie in der Abbildung gezeigt.



▲ WARNUNG

Verschütteter Kraftstoff und Kraftstoffdampf können einen Brand verursachen und gefährden die Gesundheit.

Befolgen Sie stets die folgenden Vorsichtsmaßnahmen:

- Lassen Sie Kraftstoff von der Kraftstoffleitung und vom Kraftstoffdampfabscheider ablaufen, bevor das Boot/der Außenbordmotor transportiert oder der Motor vom Boot abgenommen wird.
- Legen Sie den Motor NICHT auf eine Seite, ohne zuerst den Kraftstoff abzulassen.
- Setzen Sie den Motor weder offenen Flammen noch Funken aus.
- Wischen Sie verschütteten Kraftstoff unverzüglich auf.

HINWEIS

Wenn verschüttetes Benzin einfach auf einer Lackfläche belassen wird, kann es einen Fleck auf oder eine Verfärbung der Oberflächenbeschichtung verursachen.

Wischen Sie jegliches verschüttete Benzin unverzüglich mit einem weichen Tuch oder dergleichen ab.

HINWEIS

Wenn man beim Ablegen des Außenbordmotors auf die Seite nicht sorgsam vorgeht oder man entsprechende Vorsichtsmaßnahmen, wie vorheriges vollständiges Ablassen von Motoröl und Kühlwasser, missachtet, können Motorschäden verursacht werden. Motoröl kann von der Ölwanne, Wasser durch den Auslasskanal in den Zylinder gelangen, und die Außengehäuse können beschädigt werden.

Bevor der Motor auf die Seite gelegt wird, sind Motoröl und Kühlwasser stets vollständig abzulassen. Außerdem muss der Motor sorgsam abgelegt werden.

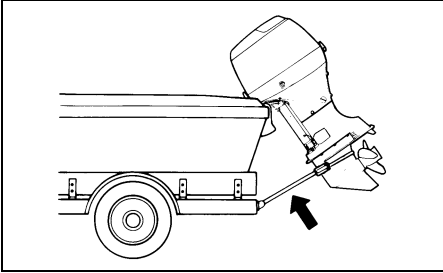
HINWEIS

Lässt man während des Transports oder der Lagerung den unteren Bereich des Motors höher als den Brennraum liegen, kann Wasser in den Brennraum eindringen und eine Beschädigung des Motors verursachen kann.

Lassen Sie bei einem Transport oder einer Lagerung des Außenbordmotors dessen unteren Bereich niemals höher als den Brennraum liegen.

AUFBOCKEN

Beim Transport Ihres Bootes mit befestigtem Motor auf einem Anhänger, Motor in normaler Betriebsstellung belassen, außer es gibt zu wenig Bodenabstand. Falls mehr Bodenabstand erforderlich, Motor in gekippter Stellung unter Verwendung einer Abstandsstange oder etwas Ähnlichem zu seiner Abstützung transportieren.



HINWEIS

Wenn der Motor bei einem Transport des Boots auf einem Anhänger mithilfe des Kippverriegelungshebels in der ganz hochgekippten Position gehalten wird, könnte die Kippverriegelung wegen Erschütterungen während der Fahrt, insbesondere bei Straßenunebenheiten, plötzlich versagen, wodurch der Motor und der Kippverriegelungsmechanismus beschädigt werden können

Verwenden Sie bei einem Transport Ihres Boots auf einem Anhänger niemals den Kippverriegelungshebel, um den Motor in der ganz hochgekippten Position zu halten. Verwenden Sie zum Abstützen des Motors eine Transportstange oder eine ähnliche Vorrichtung.

KONTROLLE UND WARTUNG

WARTUNGSPLAN

Eine regelmäßige Kontrolle und Wartung Ihres Außenbordmotors ist wichtig. Befolgen Sie die Tabelle. In jedem Zeitabschnitt stets den angegebenen Inspektion durchführen lassen. Inspektion je nach Priorität nach der Zahl der Stunden oder der Monate festlegen.

▲ WARNUNG

Das Abgas enthält Kohlenmonoxid, ein gefährliches Gas, das wegen seiner Farb- und Geruchlosigkeit schwer erkennbar ist. Einatmen von Kohlenmonoxid kann zum Tode oder zu schweren Gesundheitsschäden führen.

In geschlossenen Räumen und in Umgebungen mit unzureichender Ventilation darf der Motor weder laufen gelassen, noch sollte er unter solchen Bedingungen überhaupt gestartet werden.

Interval Gegenstand	Im ersten Monat oder nach 20 Betriebsstunden	Alle 100 Std. oder alle 12 Monate	Alle 200 Std. oder alle 12 Monate	Alle 300 Std. oder alle 36 Monate
Zündkerze		I		
Entlüftungs-und Benzinleitung	I	I		
Motoröl	R	R		
Getriebeöl	R	R		
Schmierung	I	I		
Anoden (extern)	I	I		
* Anoden (intern, Zylinderblock/Zylinderkopf)		I		
Verbindungsdrähte	I	I		
Batterie	I	I		
* Motorölfilter	R		R	
Niederdruck-Kraftstofffilter	I	I		
	Alle 400 Stunden oder alle 2 Jahre ersetzen.			
* Niederdruck-kraftstoff-pumpenfilter	Alle 1000 Stunden austauschen.			
* Hochdruck-Kraftstofffilter	Alle 1000 Stunden austauschen.			
* Leerlaufdrehzahl	I		I	
* Ventilspiel				I
* Wasserpumpe			I	
* Wasserpumpen-Flügelrad			I	R
* Propellermutter und Stift	I	I		
* Schrauben und Muttern	T	T		
* Thermostat		I		

I: Kontrollieren und, falls erforderlich, reinigen, einstellen, schmieren oder austauschen.

T: Nachziehen R: Auswechseln

BEMERKUNG:

Wasserabscheidender Kraftstofffilter

Den Filtereinsatz alle 12 Monate (der häufiger, wenn vom Hersteller empfohlen) austauschen.

▲ WARNUNG

Nichteinhaltung fälliger Wartungsarbeiten bzw. falsche Durchführung von Wartungsarbeiten kann Gefahren nach sich ziehen. Falsche Wartung oder Nicht-Durchführung erforderlicher Wartungsarbeiten erhöht die Gefahr eines Unfalls oder einer Beschädigung der Ausrüstung.

Lassen Sie die Wartung unbedingt gemäß dem Plan in der obigen Tabelle durchführen. Suzuki empfiehlt, Wartungsarbeiten für jene Punkte der obigen Tabelle, die mit einem Sternzeichen (*) versehen sind, nur von Ihrem Suzuki-Vertragshändler für Außenbordmotoren oder einem qualifizierten Kundendienstmechaniker ausführen zu lassen. Wartungsarbeiten für nicht markierte Punkte können Sie gemäß Anleitung in diesem Abschnitt selbst ausführen. Voraussetzung dafür ist natürlich eine gewisse technische Erfahrung. Falls Sie sich nicht sicher sind, ob Sie eine der Wartungsarbeiten für einen nicht mit einem Sternzeichen markierten Punkt erfolgreich durchführen können, dann überlassen Sie diese Aufgabe lieber Ihrem Suzuki-Vertragshändler für Außenbordmotoren.

▲ WARNUNG

Der Wartungszustand Ihres Außenbordmotors hat einen direkten Einfluss auf Ihre eigene Sicherheit und die Ihrer Passagiere.

Befolgen Sie alle Anweisungen zur Inspektion und Wartung gewissenhaft. Versuchen Sie nicht, Ihren Außenbordmotor selbst zu warten, wenn Ihnen die notwendige technische Erfahrung fehlt. Sie könnten verletzt werden oder den Motor beschädigen.

HINWEIS

Die Wartungsintervalle der Tabelle gelten für normalen Betrieb Ihres Außenbordmotors. Wird Ihr Außenbordmotor unter erschwerten Bedingungen, wie nachfolgend angeführt, betrieben, müssen die Wartungsarbeiten unter Umständen häufiger als in der Tabelle angegeben durchgeführt werden.

- Häufiger Betrieb mit Vollgas

- Längerer Dauerbetrieb mit Höchstdrehzahl
- Längerer Dauerbetrieb mit Leerlaufdrehzahl oder Drehzahl für Schleppangelbetrieb
- Häufiger Einsatz in verschlammtem, schluffigem, sandigem, säurehaltigem oder seichem Wasser
- Betrieb ohne angemessenen Warmlauf
- Häufiges abruptes Beschleunigen und Verzögern
- Häufiger Schaltbetrieb

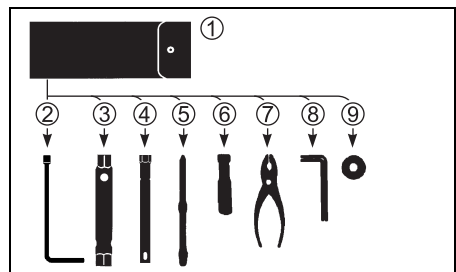
Wenn es in solchen Fällen versäumt wird, die Wartungsarbeiten häufiger durchzuführen, könnten Schäden verursacht werden.

Lassen Sie sich von Ihrem Vertragshändler für Suzuki-Außenbordmotoren über angemessene Wartungsintervalle für Ihre Anwendungsbedingungen beraten. Als Austauschteile empfiehlt Suzuki mit Nachdruck Original-Suzuki-Teile oder solche gleichwertiger Qualität.

WERKZEUGSATZ

Beim Kauf des Außenbordmotors wird ein Satz Werkzeuge mitgeliefert. Bewahren Sie die Werkzeuge an Bord auf; vergewissern Sie sich, daß stets alle Teile vorhanden sind. Der Werkzeugsatz besteht aus den folgenden Einzelteilen:

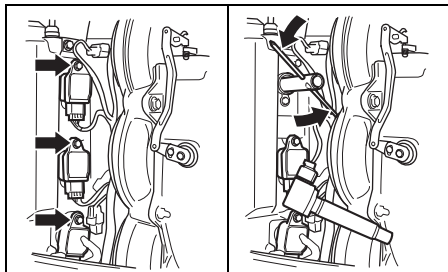
- ① Werkzeugtasche
- ② 8-mm-Steckschlüssel
- ③ 8 × 10-Steckschlüssel
- ④ 16-mm-Schlüssel
- ⑤ Kombi-Schraubendreher
- ⑥ Schraubendreher-Griff
- ⑦ Zange
- ⑧ 8-mm-Sechskantschlüssel
- ⑨ Dichting für Ölablaßstopfen (Reserve)



ZÜNDKERZEN

Die Zündkerzen wie folgt ausbauen.

1. Die Schrauben, die die Zündspule hält, entfernen.
2. Die Zündspule herausziehen.
3. Die Zündkerze mit dem Die Gabelfeder mit dem Steckschlüssel im Werkzeugkasten lösen und entfernen.



Ihr Außenbordmotor ist mit der folgenden Standard-Zündkerze versehen, die für eine normale Verwendung vorgesehen ist.

NGK BKR6E

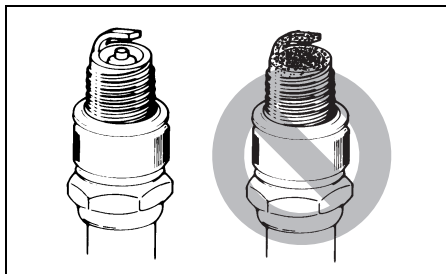
Standard

HINWEIS

Zündkerzen ohne Entstörwiderstand beeinträchtigen das elektronische Zündsystem und verursachen Fehlzündungen sowie Funktionsstörungen bei anderen elektronischen Ausrüstungs- und Zubehörteilen des Boots.

Verwenden Sie **NUR** Widerstandszündkerzen für Ihren Außenbordmotor.

Ein normal funktionierende Zündkerze erkennt man an ihrer hellen Farbe. Wenn die Standard-Zündkerze für die Betriebsbedingungen nicht geeignet ist, wenden Sie sich bitte an Ihren Suzuki-Vertragshändler für Außenbordmotoren.



HINWEIS

Durch den Gebrauch ungeeigneter Zündkerzen und durch falsches Festziehen von Zündkerzen kann der Motor schwer beschädigt werden.

- Sehen Sie vom Einbau einer Zündkerze eines anderen Herstellers ab, wenn nicht mit Sicherheit festgestellt werden kann, dass die vorgesehene Zündkerze der vorgeschriebenen Marke in vollem Maße entspricht. Die Verwendung einer ungeeigneten Zündkerze kann zu einem Motorschaden führen, der von der Garantie nicht abgedeckt ist. Bedenken Sie, dass Querverweistabellen des Zubehörhandels nicht immer genau sind.
- Einbauen einer Zündkerze: drehen Sie diese zunächst möglichst weit von Hand ein und ziehen Sie sie dann mit einem Schlüssel entweder mit dem empfohlenen Anzugsdrehmoment oder dem vorgeschriebenen Drehwinkel fest.

Anzugsdrehmoment

25 – 29 N·m (2,5 – 3,0 kgf·m)

Drehwinkel

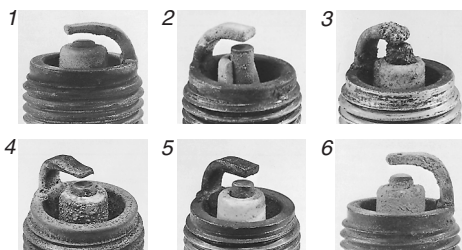
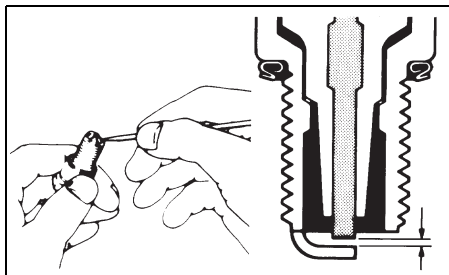
Neue Zündkerze 1/2 – 3/4 Drehung

Wieder verwendete Zündkerze 1/12 – 1/8 Drehung

- Ziehen Sie die Zündkerze nicht zu stark an und drehen Sie sie nicht schräg ein, da hierdurch das Aluminiumgewinde im Zylinderkopf beschädigt wird.

Zur Gewährleistung eines starken Zündfunksens sollten Sie die Zündkerzen in den auf der Wartungstabelle angegebenen Zeitabschnitten säubern und einstellen. Kohleablagerungen von Zündkerzen mit einer kleinen Drahtbürste oder mit Zündkerzenreiniger entfernen und Abstand gemäß folgender Tabelle einstellen:

Zündkerzen Abstand	0,7 – 0,8 mm
--------------------	--------------



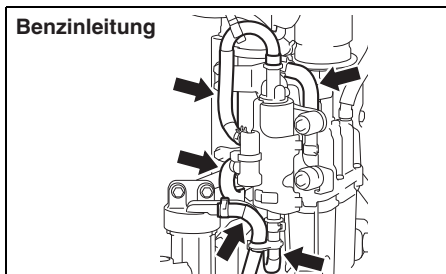
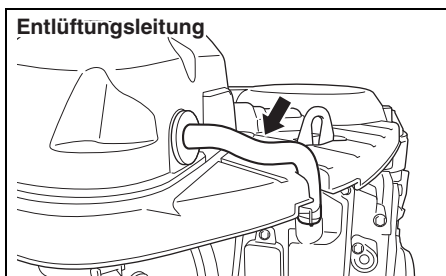
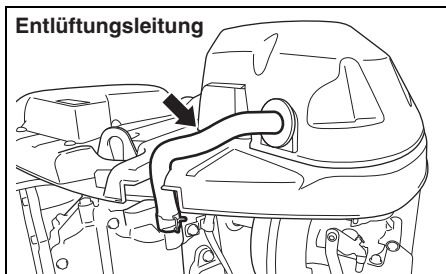
1. Übermäßiger Verschleiß
2. Bruch
3. Schmelzung
4. Erosion
5. Gelbe Ablagerungen
6. Oxidierung

BEMERKUNG:

Falls die Zündkerze die in der obigen Abbildung dargestellten Bedingungen aufweist, die Zündkerze erneuern. Anderenfalls kann der Motor nur schwer gestartet werden, nimmt der Kraftstoffverbrauch zu und es kann zu Störungen des Motors kommen.

ENTLÜFTUNGS-UND BENZINLEITUNG

Die Entlüftungs- und Benzinleitung auf Leckstellen, Risse, Ausbauchungen und andere Beschädigungen untersuchen. Bei irgendwelchen Beschädigungen der Entlüftungs- und Benzinleitung müssen diese ersetzt werden. Befragen Sie Ihren Suzuki-Vertragshändler, ob ein Austausch der Entlüftungs- bzw. Benzinleitung erforderlich ist.



▲ WARNUNG

Auslaufen von Kraftstoff kann zu einer Explosion oder einem Brand führen und schwere Verletzungen zur Folge haben.

Wenn der Kraftstoffschlauch undicht, gerissen oder aufgequollen ist, muss dieser durch einen autorisierten Suzuki-Händler ausgetauscht werden.

MOTORÖL

⚠️ WARNUNG

Bei laufendem Motor darf kein MOTORÖL-Wartungsverfahren durchgeführt werden, da anderenfalls schwere Verletzungen verursacht werden können.

Der Motor muss vor Durchführung eines jeden MOTORÖL-Wartungsverfahrens abgestellt werden.

⚠️ WARNUNG

Motoröl kann für Menschen und Haustiere schädlich sein. Wiederholter Kontakt mit gebrauchtem Motoröl über einen längeren Zeitraum kann zu Hautkrebs führen. Selbst kurzzeitiger Kontakt mit gebrauchtem Öl kann Hautreizungen verursachen.

- Sorgen Sie dafür, dass Kinder und Haustiere keinen Zugang zu Öl haben.
- Tragen Sie bei der Handhabung von Öl ein langärmeliges Hemd und wasserdichte Handschuhe.
- Falls Öl auf die Haut gelangt ist, waschen Sie die betroffene Stelle mit Wasser und Seife ab.
- Waschen Sie mit Öl verschmutzte Kleidungsstücke und Lappen.

HINWEIS

Durch ausgedehnten Schleppangelfischbetrieb kann die Lebensdauer des Öls verkürzt werden. Wenn das Motoröl unter dieser Einsatzbedingung des Boots nicht häufiger als normal gewechselt wird, kann der Motor beschädigt werden.

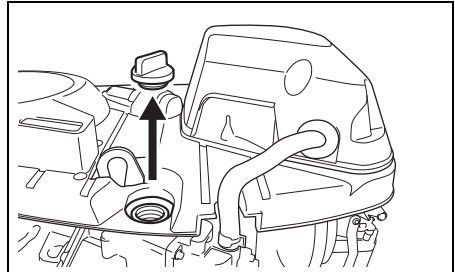
Wechseln Sie das Motoröl häufiger, wenn der Motor für ausgedehnten Schleppangelbetrieb eingesetzt wird.

Wechseln des Motoröls

Das Motoröl sollte bei noch warmem Motor gewechselt werden, um ein restloses Herauslaufen des Altöls zu gewährleisten.

Wechseln des Motoröls:

1. Den Motor in eine vertikale Position bringen, dann die Motorabdeckung abnehmen.
2. Den Öleinfülldeckel abnehmen.



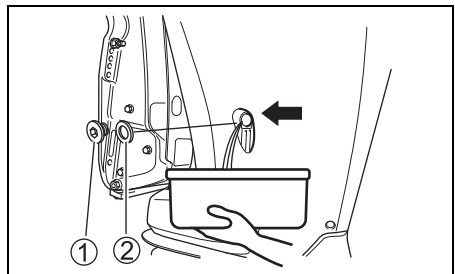
3. Eine geeignete Auffangwanne unter die Motoröl-Ablassschraube stellen.

⚠️ VORSICHT

Das Motoröl kann so heiß sein, dass man sich beim Lösen der Ablassschraube die Finger verbrennen kann.

Warten Sie mit dem Herausdrehen der Ablassschraube, bis sich diese soweit abgekühlt hat, dass man sie mit bloßen Händen anfassen kann.

4. Die Ölablassschraube ① und den Dichtring ② entfernen, dann das Altöl herauslaufen lassen.



5. Nach dem Ablassen die Ölablassschraube mit einem neuen Dichtring wieder anbringen.

HINWEIS

Ein gebrauchter Dichtring kann seine Funktion unter Umständen nicht mehr erfüllen und einen Motorschaden verursachen.

Sehen Sie von einer Wiederverwendung gebrauchter Dichtringe ab. Verwenden Sie stets neue Dichtringe.

BEMERKUNG:

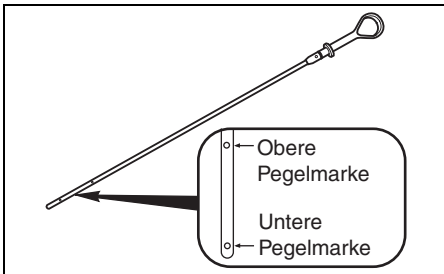
In der Werkzeugtasche befinden sich Reserve-Dichtringe.

6. Mit dem empfohlenen Motoröl bis zur oberen Ölstandsmarkierung auffüllen.

Öleinfüllmenge: 8,0 Liter

Motoröl: Siehe Abschnitt MOTORÖL in diesem Handbuch.

7. Den Motorölstand überprüfen.



BEMERKUNG:

Um ein inkorrektes Ablesen des Motorölstands zu vermeiden, ist die Überprüfung des Ölstands nur bei kaltem Motor vorzunehmen.

8. Den Öleinfülldeckel wieder anbringen.

BEMERKUNG:

Bitte beachten Sie bei Altöl die Recycling- bzw. Entsorgungsbestimmungen. Es darf weder in den Abfall gegeben, noch auf den Boden, in einen Abfluss oder in ein Gewässer geschüttet werden.

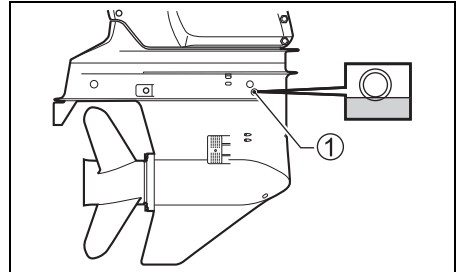
GETRIEBEÖL

⚠ WARNUNG

Getriebeöl kann für Menschen und Haustiere schädlich sein. Wiederholter Kontakt mit gebrauchtem Getriebeöl über einen längeren Zeitraum kann zu Hautkrebs führen. Selbst kurzzeitiger Kontakt mit gebrauchtem Öl kann Hautreizungen verursachen.

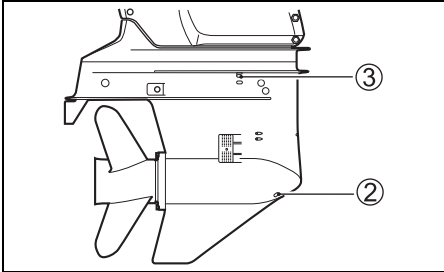
- Sorgen Sie dafür, dass Kinder und Haustiere keinen Zugang zu Öl haben.
- Tragen Sie bei der Handhabung von Öl ein langärmeliges Hemd und wasserdichte Handschuhe.
- Falls Öl auf die Haut gelangt ist, waschen Sie die betroffene Stelle mit Wasser und Seife ab.
- Waschen Sie mit Öl verschmutzte Kleidungsstücke und Lappen.

Zur Prüfung des Getriebeölstands die Ölstand-Kontrollschraube ① herausdrehen und in die Öffnung blicken. Das Öl sollte bis an den Unterrand der Öffnung stehen. Bei niedrigem Ölstand vorgeschriebenes Getriebeöl bis zum Unterrand der Öffnung einfüllen. Dann wieder verschliessen und Verschluss festdrehen.



Zum Getriebeölwechsel:

1. Motor muss sich in senkrechter Lage befinden. Ölwanne unter das Getriebe stellen.
2. Zuerst die Getriebeöl-Ablassschraube ②, dann die Entlüftungsöffnungsschraube ③ herausdrehen.



3. Nachdem das Öl vollständig abgelaufen ist, das vorgeschriebene Getriebeöl in die Getriebeöl-Ablassöffnung ② einspritzen, bis es gerade aus der Entlüftungsöffnung ③ herauszufließen beginnt. Dafür sind rund 1,1 L Öl erforderlich.

BEMERKUNG:

Die Ölstandschaube und die Entlüftungsschraube unterscheiden sich von der Öl-Ablassschraube.

In der Ablassschraube befindet sich ein Magnet.

Reinigen Sie den Magnet, wenn er mit Metallpulver behaftet ist.

Achten Sie beim Anbringen der Schrauben darauf, dass Sie sie an korrekter Stelle eindrehen.

4. Die Entlüftungsöffnungsschraube ③ wieder anbringen und festziehen, dann die Getriebeöl-Ablassschraube ② wieder schnell eindrehen und ebenfalls festziehen.

BEMERKUNG:

Um unzureichende Getriebeöleinspritzung zu vermeiden, den Getriebeölstand 10 Minuten nach Durchführung von Schritt 4 kontrollieren. Bei niedrigem Ölstand das Getriebeöl langsam in die Getriebeölstandöffnung ① einspritzen, bis der korrekte Füllstand erreicht ist.

BEMERKUNG:

Gebrauchtes Getriebeöl ist dem Recycling zuzuführen oder ordnungsgemäß zu entsorgen. Geben Sie es nicht in den Abfall und schütten Sie es nicht auf den Boden, in einen Abfluss oder in ein Gewässer.

HINWEIS

Wenn sich eine Angelschnur um die drehende Propellerwelle wickelt, kann der Öldichtring der Propellerwelle beschädigt werden, so dass Wasser in das Getriebegehäuse gelangen kann, wodurch ein schwerer Schaden entsteht.

Wenn das Getriebeöl eine milchige Farbe hat, ist es mit Wasser vermischt. Lassen Sie sich in diesem Fall unverzüglich von Ihrem Vertragshändler für Suzuki-Außenbordmotoren beraten. Betreiben Sie den Motor nicht mehr, bis das Öl gewechselt und die Ursache für die Vermengung beseitigt ist.

NIEDERDRUCK-KRAFTSTOFFFILTER

Der Niederdruck-Kraftstofffilter muss regelmäßig von einem Vertragshändler für Suzuki-Außenbordmotoren ausgetauscht werden.

Der Niederdruck-Kraftstofffilter ist alle 400 Stunden (2 Jahre) auszutauschen.

▲ WARNUNG

Benzin ist leicht entzündlich und giftig. Es kann einen Brand verursachen und für Menschen sowie Tiere gefährlich sein.

Zum Warten des Kraftstofffilters sind stets die folgenden Vorkehrungen zu treffen:

- Stellen Sie den Motor ab, bevor Sie den Kraftstofffilter reinigen.
- Achten Sie darauf, dass kein Benzin verschüttet wird. Falls Benzin verschüttet worden ist, wischen Sie es unverzüglich auf.
- Rauchen Sie nicht und halten Sie sich von offenen Flammen und Funken fern.

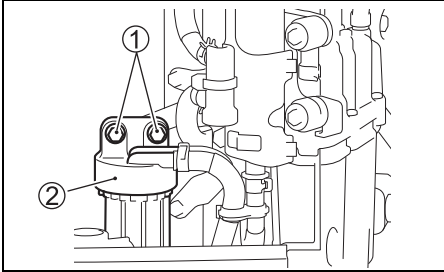
▲ WARNUNG

Reinigungslösung ist ein Gift sowie ein Reizmittel und kann Verletzungen bei Menschen und Tieren hervorrufen.

Kinder und Haustiere dürfen keinen Zugang zu Reinigungslösungen haben. Gebrauchte Reinigungslösung muss ordnungsgemäß entsorgt werden.

Kraftstofffilter wie folgt überprüfen und reinigen:

1. Den Motor ausschalten und abkühlen lassen.
2. Sicherstellen, dass der Zündschlüssel auf OFF gestellt ist.
3. Die Schrauben ①, die die Kraftstofffilterkappe ② festhalten, entfernen.

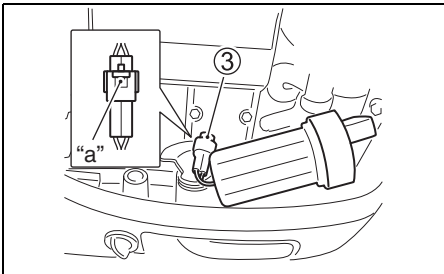


HINWEIS

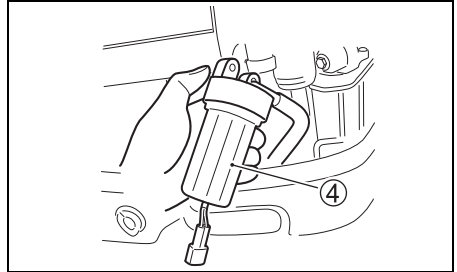
Durch ein falsches Lösen der Filterschale kann das Sensorkabel beschädigt werden.

- Beim Abnehmen der Filterschale darauf achten, dass das Sensorkabel nicht verdreht wird.
- Bevor die Filterschale abgenommen wird, den Kabelverbinder abtrennen.

4. Die Anschlussverriegelung "a" drücken, dann den Wassersensorkabelverbinder ③ abtrennen.



5. Vor dem Abnehmen einen Lappen unter den Filter legen, um verschütteten Kraftstoff aufzufangen.
6. Die Filterschale ④ von der Kappe ② trennen, indem die Filterschale im Gegenuhrzeigersinn gedreht wird.



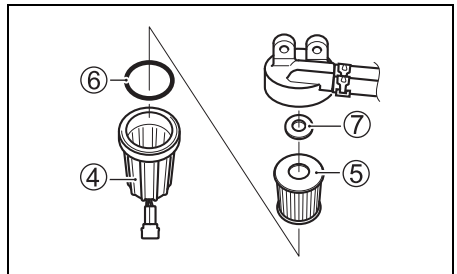
7. Kraftstoff und Wasser von der Filterschale in einen geeigneten Behälter ablaufen lassen.

HINWEIS

Wenn verschüttetes Benzin einfach auf einer Lackfläche belassen wird, kann es einen Fleck auf oder eine Verfärbung der Oberflächenbeschichtung verursachen.

Wischen Sie jegliches verschüttete Benzin unverzüglich mit einem weichen Tuch oder dergleichen ab.

8. Den Filtereinsatz ⑤ herausziehen. Filtereinsatz ⑤, O-Ring ⑥ und Dichtungsring ⑦ auf Beschädigung überprüfen. Falls die Teile beschädigt sind, müssen sie ersetzt werden.



9. Den Filtereinsatz mit sauberer Reinigungslösung waschen und trocknen lassen.
10. Dichtungsring und Filtereinsatz wieder an ursprünglicher Stelle anbringen.
11. Sicherstellen, dass der O-Ring an der Oberseite der Filterschale angebracht ist, und die Filterschale wieder andrehen.
12. Den Wassersensorkabelstecker ③ anschließen.
13. Den Kraftstofffilter mit den Halteschrauben wieder anbringen.
14. Motor wieder anlassen und kontrollieren, ob um den Kraftstofffilter herum keine Leckstelle ist.

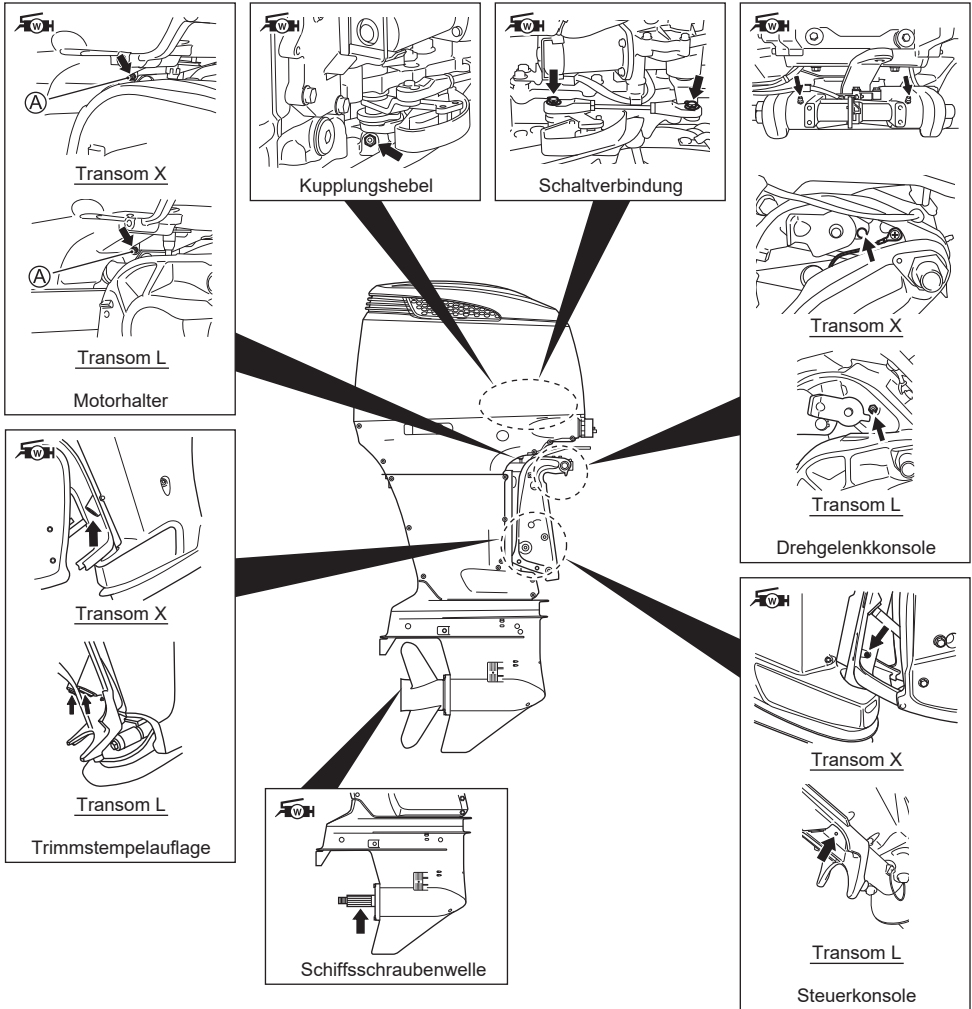
BEMERKUNG:

Falls Wasser in der Kraftstofffilterschale vorhanden ist, die Schale abnehmen und das Wasser abgießen. Überschüssiger Kraftstoff ist ordnungsgemäß zu entsorgen. Eventuelle Fragen beantwortet Ihr Suzuki-Marine-Fachhändler gerne.

SCHMIERUNG

Eine korrekte Schmierung ist für einen sicheren, störungsfreien Betrieb und lange Lebensdauer der einzelnen Komponenten Ihres Außenbordmotors von großer Wichtigkeit. Die nachfolgende Tabelle weist auf die Schmierstellen Ihres Motors und das empfohlene Schmiermittel hin:

W: Wasserfestes Schmierfett in Marinequalität (Verwenden Sie eine Fettpresse zum Schmieren der Schmiernippel)



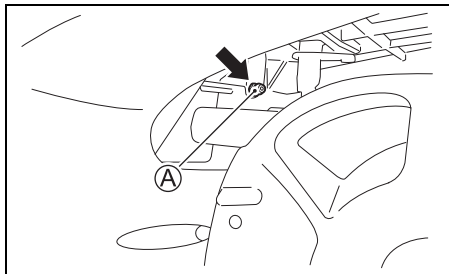
BEMERKUNG:

Vor Abschmieren des Lenkhalterungsschmiernippels den Motor in der ganz hochgekippten Stellung arretieren.

Ihr Vertragshändler für Suzuki-Außenbordmotoren kann Ihnen aufgrund des regionalen Klimas oder der Betriebsbedingungen möglicherweise weitere Empfehlungen geben. Bitte fragen Sie ihn um Rat

Verwenden Sie zum Abschmieren über den Schmiernippel (A) am Motorhalter eine handbetätigte Schmierpistole, und gehen Sie wie nachfolgend beschrieben vor.

1. Den Motor abstellen und abkühlen lassen.
2. Etwa 10 Gramm Fett nach den ersten 20 Stunden einpressen.
Etwa 5 Gramm Fett alle 100 Stunden (12 Monate) einpressen.



HINWEIS

Durch den Gebrauch einer hydraulischen oder druckluftbetriebenen Schmierpistole zum Abschmieren über den Schmiernippel (A) am Motorhalter kann der Simmerring beschädigt werden.

Verwenden Sie zum Abschmieren über den Schmiernippel (A) am Motorhalter keine mit Energie versorgte Schmierpistole.

BEMERKUNG:

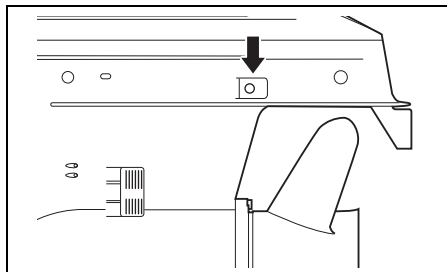
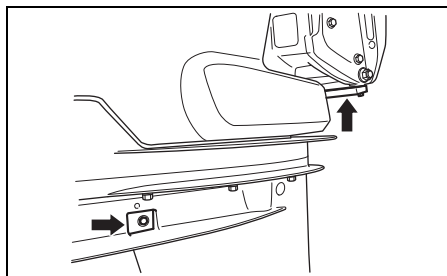
Wenn sich kein Fett in den Nippel einpressen lässt, wenden Sie sich bitte an Ihren Vertrags-händler für Suzuki-Außenbordmotoren.

ANODEN UND VERBINDUNGSDRÄHTE

Anoden

Der Motor ist gegen äußere Korrosion durch Anoden geschützt. Diese Anoden regulieren die Elektrolyse und verhindern Korrosion. Anstelle der zu schützenden Teile korrodieren die Anoden.

Jede einzelne Anode sollte regelmäßig untersucht und ersetzt werden, wenn 2/3 des Metalls zerstört sind.



HINWEIS

Wenn die Anoden nicht richtig gewartet werden, erleiden unter der Wasseroberfläche liegende Aluminiumflächen (wie zum Beispiel der untere Bereich des Motors) Schäden durch galvanische Korrosion.

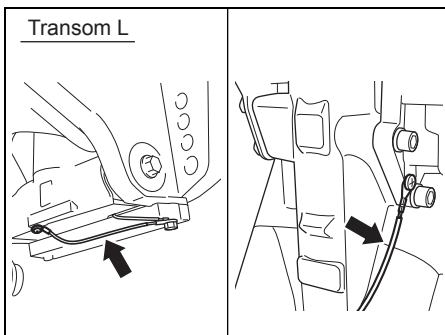
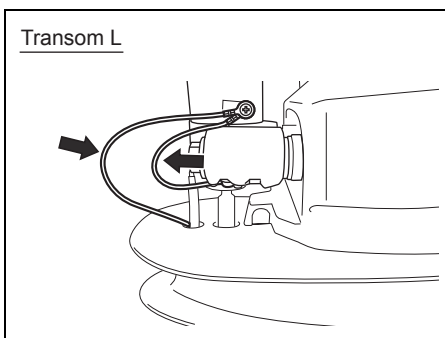
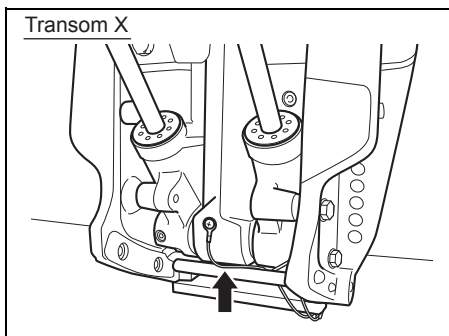
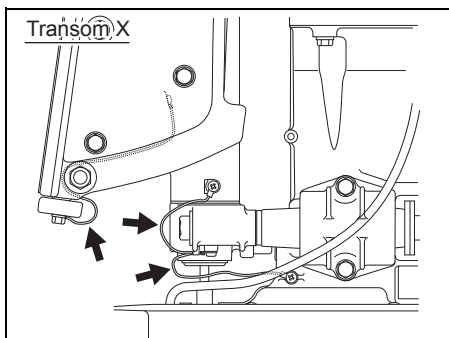
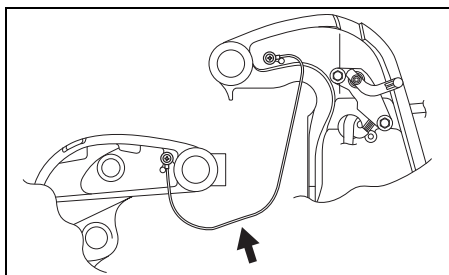
- Überprüfen Sie die Anoden regelmäßig, um sicherzustellen, dass sie sich nicht abgelöst haben.
- Lackieren Sie die Anoden nicht, da sie dadurch nutzlos werden würden.
- Reinigen Sie die Anoden regelmäßig mit einer Drahtbürste, um jegliche Ablagerungen zu entfernen, die die Schutzwirkung beeinträchtigen könnten.

BEMERKUNG:

Bezüglich Inspektion und Austausch interner Anoden, die am Zylinderblock/Zylinderkopf angebracht sind, wenden Sie sich bitte an Ihren Vertragshändler für Suzuki-Außenbordmotoren.

Verbindungskabel

Die Verbindungskabel dienen zur elektrischen Verbindung von Motorkomponenten, um einen gemeinsamen Erdungskreis herzustellen. Dies gewährleistet einen Schutz durch die Anoden vor Elektrolyse. Die Kabel und deren Anschlüsse müssen in periodischen Abständen überprüft werden, um sicherzustellen, dass sie nicht beschädigt sind.



BATTERIE

Der Batteriefüllstandspegel muss stets zwischen den Pegeln MAX und MIN gehalten werden. Fällt der Stand unter den Pegel MIN, NUR DESTILLIERTES WASSER hinzugeben, bis der Flüssigkeitsstand Pegel MAX erreicht.

⚠️ WARNUNG

Batteriesäure ist giftig, wirkt korrosiv und kann schwere Verletzungen verursachen.

Kontakt mit Augen, Haut, Kleidung und Lackflächen ist zu vermeiden. Bei versehentlichem Kontakt muss die betroffene Stelle unverzüglich mit reichlich Wasser abgespült werden. Falls Säure in die Augen oder auf die Haut gelangt ist, wird sofortige ärztliche Hilfe benötigt.

▲ WARNUNG

Wenn Sie beim Überprüfen oder Warten der Batterie nicht mit Vorsicht umgehen, können Sie einen Kurzschluss verursachen, der wiederum zu einer Explosion, einem Brand oder einer Schaltkreisbeschädigung führen kann.

Vor einer Überprüfung oder Wartung der Batterie trennen Sie das Minuskabel (schwarz) ab. Der Pluspol der Batterie und der Motor dürfen nicht gleichzeitig mit einem Werkzeug aus Metall oder einem anderen metallischen Gegenstand berührt werden.

▲ WARNUNG

Batteriepole, -klemmen und entsprechendes Zubehör enthalten Blei und Bleiverbundstoffe, Stoffe, die gefährlich sein können.

Waschen Sie sich nach der Handhabung die Hände.

HINWEIS

Durch Nachfüllen verdünnter Schwefelsäure in eine vorgewartete Batterie wird diese beschädigt.

Füllen Sie NIEMALS verdünnte Schwefelsäure in eine vorgewartete Batterie nach. Befolgen Sie die Anweisungen des Batterieherstellers hinsichtlich spezieller Wartungsverfahren.

MOTORÖLFILTER

Der Motorölfilter muss regelmäßig von einem Vertragshändler für Suzuki-Außenbordmotoren ausgewechselt werden.

Den Motorölfilter nach den ersten 20 Stunden (1 Monat) durch einen neuen ersetzen.

Den Motorölfilter alle 200 Stunden (12 Monate) durch einen neuen ersetzen.

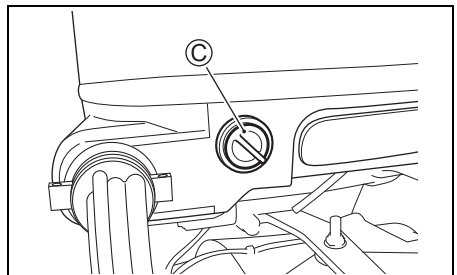
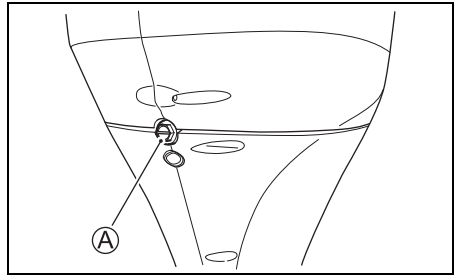
SPÜLEN DER WASSERGÄNGE

Nach Betrieb in schlammigem Wasser, Brackwasser oder Salzwasser müssen die Wasserdurchgänge und die Motoroberfläche mit sauberem Süßwasser gespült werden. Wenn die Wasserdurchgänge nicht gespült werden, kann Salz zu einer Korrosion und Verkürzung der Lebensdauer des Motors führen.

Wassergänge wie folgt spülen:

– vertikale Position –

1. Sicherstellen, dass der Motor gestoppt ist.
2. Eine der Schrauben (A) oder (C) von den beiden Spülkanälen herausdrehen.



AUFBEWAHRUNG

MOTORAUFBEWAHRUNG

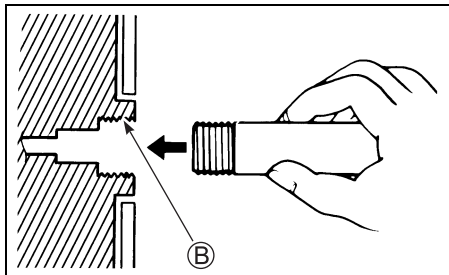
Bei Aufbewahren Ihres Motors über einen längeren Zeitraum hinweg (z.B. am Ende der Bootssaison) empfiehlt es sich, den Motor zu Ihrem Suzuki-Vertragshändler für Außenbordmotoren zu bringen. Sollten Sie sich jedoch dafür entscheiden, den Motor selbst auf die Einlagerung vorzubereiten, gilt es folgende Maßnahmen auszuführen:

1. Den Kraftstoff-Stabilisator in den Kraftstofftank geben. Beachten Sie dabei die Anweisungen auf der Stabilisator-Verpackung.
2. Den Motor auf dem Wasser starten und fünf Minuten lang im Leerlauf mit etwa 1500 U/min laufen lassen, um den stabilisierten Kraftstoff im Motor zu verteilen.
3. Den Motor abstellen.
4. Die Wassergänge im Motor gründlich spülen. Siehe Abschnitt SPÜLEN DER WASSERGÄNGE.
5. Das Getriebeöl wechseln, so wie im Abschnitt GETRIEBEÖL beschrieben.
6. Das Motoröl wechseln, so wie im Abschnitt MOTORÖL beschrieben.
7. Alle beweglichen Teile schmieren. Siehe Abschnitt SCHMIERUNG.
8. Das Äußere des Motors mit frischem Wasser waschen. Nach dem Waschen sollte auf dem Motor verbliebenes Wasser mit trockenen Tüchern abgewischt werden. Hochdruckreiniger sollte nur zur Außenreinigung verwendet werden. Und die Düse des Hochdruckreinigers sollte ausreichend weit vom Motor entfernt sein.
9. Eine Schicht Autowachs auf Motoraußenflächen aufbringen. Sind Farbbeschädigungen sichtbar, vor dem Wachsen Farbe ausbessern.
10. Motor aufrecht an trockenem, gut belüftetem Ort aufbewahren.

3. Einen Gartenschlauch unter Verwendung eines zum Spülkanalgewinde (B) passenden Schlauch-Verbindungsstücks anschließen. Gewinde (B) : 0,75 – 11,5 NHR (Amerikanische Standard-Schlauchkopplungsgewinde für Gartenschläuche.)

BEMERKUNG:

Ein zum Spülkanalgewinde (B) passendes Schlauch-Verbindungsstück (Spülvorsatz) befindet sich unter den Teilen im Verschlag.



4. Den Wasserhahn aufdrehen, so dass ein guter Wasserstrom gewährleistet ist. Den Motor etwa fünf Minuten lang spülen.
5. Den Wasserhahn zudrehen.
6. Schlauch oder Verbindungsstück (falls verwendet) entfernen, dann die Schraube wieder in den Spülkanal einsetzen.
7. Den Motor in senkrechter Position belassen,
8. bis das Wasser ganz abgelaufen ist.

– ganz hochgekippte Position –

1. Den Motor zur ganz hochgekippten Position anheben.
2. Gemäß Anweisungen für “– vertikale Position –” vorgehen.
DEN MOTOR IN DER GANZ HOCHGEKIPPTEN POSITION NICHT LAUFEN LASSEN.
3. Den Motor zu einer vertikalen Position absenken, bis das Wasser ganz abgelaufen ist.

▲ WARNUNG

Bei laufendem Motor sind viele Teile in Bewegung, die schwere Verletzungen verursachen können.

Bringen Sie bei laufendem Motor Hände, Haare, Kleidung usw. nicht in die Nähe des Motors.

HINWEIS

Wenn der Motor gestartet wird, ohne dem Kühlsystem Wasser zuzuführen, kann der Motor schon innerhalb von 15 Sekunden schwer beschädigt werden.

Starten Sie den Motor niemals, ohne das Kühlsystem mit Wasser zu versorgen.

BATTERIEAUFBEWAHRUNG

1. Bei einmonatiger oder längerer Nichtbenutzung des Außenbordmotors Batterie ausbauen und an kühlem, dunklem Ort aufbewahren. Vor Wiedergebrauch Batterie neu laden.
2. Bei Einlagerung der Batterie über einen längeren Zeitraum hinweg mindestens einmal im Monat das spezifische Gewicht der Flüssigkeit überprüfen und Batterie bei geringem Ladezustand nachladen.

▲ WARNUNG

Laden der Batterie ohne entsprechende Vorkehrungen kann gefährlich sein. Batterien erzeugen explosive Gase, die sich entzünden können. Batteriesäure ist giftig, wirkt korrosiv und kann schwere Verletzungen verursachen.

- Rauchen Sie nicht und halten Sie offene Flammen und Funken von der Batterie fern.
- Um beim Aufladen der Batterie Funkenbildung zu vermeiden, schließen Sie die Batterieladegerätekabel schon vor dem Einschalten des Ladegeräts jeweils am korrekten Batteriepol an.
- Gehen Sie mit der Batterie äußerst vorsichtig um und achten Sie darauf, dass Batteriesäure nicht auf die Haut gelangt.
- Tragen Sie die richtige Schutzkleidung (Sicherheitsbrille, Handschuhe usw.)

NACH DER AUFBEWAHRUNG

Nach der Einlagerung dienen folgende Maßnahmen dazu, den Motor wieder betriebsbereit zu machen:

1. Zündkerzen gründlich säubern. Falls erforderlich, auswechseln.
2. Ölstand im Getriebekasten überprüfen und, falls nötig, Getriebeöl wie in Abschnitt GETRIEBEÖL beschrieben nachfüllen.
3. Alle beweglichen Teile wie in Abschnitt SCHMIERUNG beschrieben schmieren.
4. Den Motorölstand überprüfen.
5. Motor reinigen und Farbflächen wachsen.
6. Batterie vor dem Wiedereinbau nachladen.

STÖRUNGSBESEITIGUNG

Diese Anleitung zur Störungsbehebung hilft Ihnen beim Auffinden der Ursachen der am häufigsten auftretenden Probleme.

HINWEIS

Falls die Störungsbehebung für ein Problem nicht richtig ausgeführt wird, kann es zu einer Beschädigung Ihres Außenbordmotors kommen. Fehlerhafte Reparaturen oder Einstellungen können den Außenbordmotor beschädigen anstatt ihn in Ordnung zu bringen. Derartige Beschädigungen sind unter Umständen nicht von der Garantie abgedeckt.

Falls Sie sich über die richtige Maßnahme zur Behebung eines Problems nicht im Klaren sind, wenden Sie sich bitte an Ihren Vertrags-händler für Suzuki-Außenbordmotoren.

Anlassermotor arbeitet nicht:

- Schalthebel nicht auf NEUTRAL gestellt.
- Sicherung durchgebrannt.
- Die Verriegelungsplatte des Notstoppschalters ist nicht in Position.

Motor startet nicht (startet nur schwer):

- Kraftstofftank leer.
- Kraftstoffschlauch nicht richtig an Motor angeschlossen.
- Kraftstoffleitung abgeknickt oder plattgedrückt.
- Zündkerze verschmutzt.

Motor nicht stabil im Leerlauf oder stirbt ab:

- Kraftstoffleitung abgeknickt oder plattgedrückt.
- Zündkerze verschmutzt.

Motordrehzahl nimmt nicht zu (Motorleistung niedrig):

- Motor überlastet.
- Warnsystem/Diagnosesystem aktiviert.
- Propeller beschädigt.
- Propeller nicht richtig an Boot angepaßt.

Motor vibriert übermäßig:

- Motor-Befestigungsbolzen oder Klemmschraube locker.
- Fremdmaterial (Seegras usw.) hat sich um den Propeller gewickelt.
- Propeller beschädigt.

Motor überhitzt:

- Kühlwassereinlaß (Einlässe) verstopft.
- Motor überlastet.
- Propeller nicht richtig an Boot angepaßt.

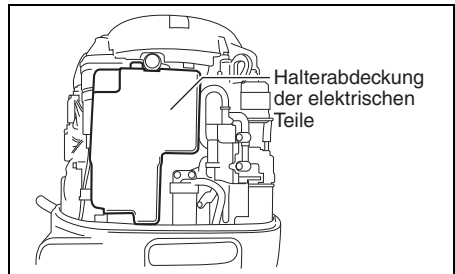
SICHERUNG

⚠ WARNUNG

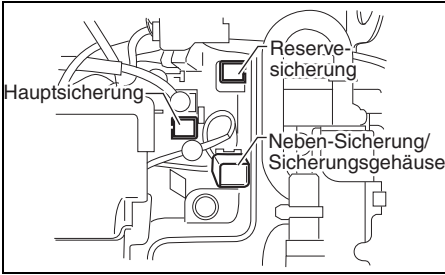
Wenn Sie eine durchgebrannte Sicherung durch eine solche mit einer unterschiedlichen Amperezahl oder durch einen anderen Gegenstand wie eine Aluminiumfolie oder einen Draht ersetzen, können eine schwere Beschädigung der elektrischen Anlage und ein Brand die Folge sein.

Ersetzen Sie eine durchgebrannte Sicherung stets durch eine des gleichen Typs und desselben Nenn-Sicherungsstroms.

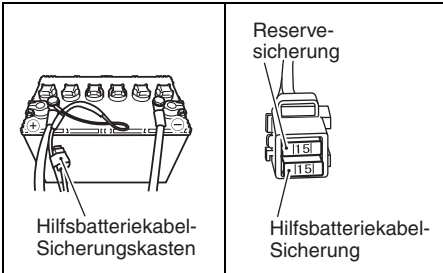
1. Die Zündung ausschalten.
2. Die Motorabdeckung und die Halterabdeckung der elektrischen Teile abnehmen.



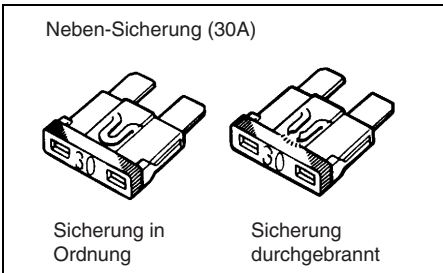
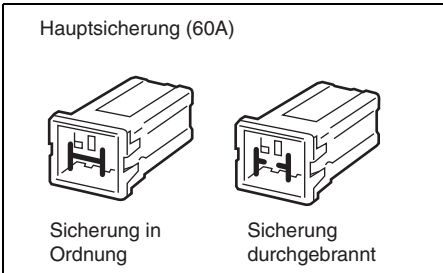
3. Die Sicherungsabdeckung abnehmen und die Sicherung herausziehen.



4. Die Hilfsbatteriekabel-Sicherung entfernen.



5. Die Sicherung überprüfen und erforderlichenfalls auswechseln.



BEMERKUNG:

Wenn eine Sicherung durchgebrannt ist, versuchen, die Ursache der Störung ausfindig zu machen und zu beheben.

Wenn die Ursache nicht behoben wird, kann die Sicherung erneut durchbrennen.

HINWEIS

Wenn eine neue Sicherung nach dem Einsetzen in kurzer Zeit ebenfalls durchbrennt, kann eine größere elektrische Störung vorliegen.

In diesem Fall ziehen Sie Ihren Händler für SUZUKI-Außenbordmotoren zu Rate.

MOTOR UNTER WASSER

Ein Motor, der versehentlich unter Wasser geriet, muss zur Verhinderung von Korrosion möglichst schnell überholt werden. Falls Ihr Motor versehentlich unter Wasser geriet, unternehmen Sie folgende Schritte:

1. Motor so schnell wie möglich aus dem Wasser holen.
2. Motor zur völligen Beseitigung von Salz, Schmutz und Tang gründlich mit Frischwasser reinigen.
3. Die Zündkerzen herausdrehen. Die Schwungscheibe mehrere Male drehen, um das Wasser durch die Zündkerzenbohrungen aus den Zylindern herauszudrücken.
4. Überprüfen, ob im Motoröl Anzeichen von Wasserbeimischung festzustellen sind. Wenn dies der Fall ist, die Motoröl-Ablassschraube herausdrehen und das Motoröl ablassen.
Nachdem das Öl herausgelaufen ist, die Ablassschraube wieder festziehen.
5. Wasser aus Benzinleitung entfernen.

WARNUNG

Benzin ist äußerst feuergefährlich und giftig. Es kann einen Brand verursachen und für Menschen sowie Haustiere gefährlich sein.

Offene Flammen und Funken müssen von Benzin unbedingt fern gehalten werden. Nicht mehr benötigtes Benzin ist auf korrekte Weise zu entsorgen.

6. Motoröl durch die Zündkerzenöffnungen in den Motor gießen. Dann das Schwungrad einige Male von Hand drehen, um das Öl auf die Innenteile des Motors zu verteilen.

HINWEIS

Wird der Motor trotz Vorhandenseins einer Reibung oder eines Widerstands weiterhin durchgedreht, kann ein schwerer Motorschaden die Folge sein.

Wenn beim Drehen des Motors ein Widerstand oder starke Reibung festgestellt wird, muss sofort gestoppt und darf nicht versucht werden, den Motor zu starten, bevor die Störung ermittelt und behoben wurde.

7. Motor zur Überholung so schnell wie möglich zu Ihrem Suzuki-Vertragshändler für Außenbordmotoren bringen.

HINWEIS

Wenn Wasser in die Kraftstoffversorgung gelangt ist, kann der Motor beschädigt werden.

Falls Kraftstofftank-Einfüllverschluss und -Entlüftung unter Wasser waren, überprüfen Sie die Kraftstoffversorgung, um sicherzustellen, dass kein Wasser eingedrungen ist.

DATEN

Gegenstand	DF200	DF225	DF250
Motorentyp	Viertaktmotor		
Zylinderzahl	6		
Bohrung und Hub	95,0 × 85,0 mm		
Hubraum	3614 cm ³		
Leistung	147,1 kW (200PS)	165,5 kW (225PS)	183,9 kW (250PS)
Vollgasdrehzahlbereich	5000 – 6000 Umdr./min (min ⁻¹)		5500 – 6100 Umdr./min (min ⁻¹)
Zündsystem	Volltransistorisiert		
Motorschmierung	Trochoidpumpen-Druckschmierung		
Kapazität des Motorenöl	8,0 L		
Getriebeöl-Menge	1,1 L		
Zündkerze	NGK BKR6E		
Zündkerzen Abstand	0,7 – 0,8 mm		
Ventilspiel	EINL. : 0,23 – 0,27 mm AUSL.: 0,33 – 0,37 mm		
Kraftstofftyp	Alkohol- und bleifreies Benzin		
Minimale Oktanzahl	91 (Research-Methode)		

INFORMATIONEN ZUR EG-RICHTLINIE

(Für europäische Länder)

Schalldruckpegel

Bestimmung	Schalldruckpegelgrenze
2013 / 53 / EU	75 dB(A)

Der Schalldruckpegel wird gemäß ISO 14509-1:2018 ermittelt.

Prepared by

SUZUKI MOTOR CORPORATION

April, 2023

Printed in Japan

© COPYRIGHT SUZUKI MOTOR CORPORATION 2023